

2021 年

# 濮阳市环境质量月报

7 月

河南省濮阳生态环境监测中心

2021 年 9 月 2 日



## 摘要

**环境空气状况** 7月份，优、良天数比例为90.3%（28天），环比增加19天，同比增加4天；PM<sub>10</sub>月均浓度值为39μg/m<sup>3</sup>，环比降低32μg/m<sup>3</sup>，下降45.1%，同比降低21μg/m<sup>3</sup>，下降35%；PM<sub>2.5</sub>月均浓度值为21μg/m<sup>3</sup>，环比降低10μg/m<sup>3</sup>，下降32.3%，同比降低10μg/m<sup>3</sup>，下降32.3%；O<sub>3</sub>月均浓度值为120μg/m<sup>3</sup>，环比降低56μg/m<sup>3</sup>，下降31.8%，同比降低22μg/m<sup>3</sup>，下降15.5%。

1-7月，优、良天数比例为61.8%（131天），同比减少2天，下降0.6个百分点；PM<sub>10</sub>平均浓度值为80μg/m<sup>3</sup>，同比降低7μg/m<sup>3</sup>，下降8%；PM<sub>2.5</sub>平均浓度值为50μg/m<sup>3</sup>，同比降低7μg/m<sup>3</sup>，下降12.3%；O<sub>3</sub>平均浓度值为112μg/m<sup>3</sup>，同比降低1μg/m<sup>3</sup>，下降0.9%。

**地表水状况** 7月份，监测的黄河、海河两大流域17条河流、沟渠35个断面中，I~III类水质断面占37.1%，劣V类水质断面占28.6%。

7月份，濮阳市8个地表水环境质量目标考核断面水质达标率为87.5%，环比降低12.5个百分点，同比升高4.2个百分点。I-III类水质断面4个，占50%，无劣V类水质断面。

1-7月份，濮阳市8个地表水环境质量目标考核断面水质平均达标率为89.3%，同比降低6个百分点；濮阳市8个地表水环境质量目标考核断面I-III类水质断面占37.5%，无劣V类水质断面。

**集中式饮用水源状况** 7月份，城市集中式饮用水源地取水水质达标率为100%，环比持平，同比持平。

1-7月，城市集中式饮用水源地取水水质达标率为100%，同比持平。

## 一、环境空气质量状况

### 1.濮阳市环境空气质量状况

7月份，市城区环境空气共监测31天，优良天数为28天，优良率为90.3%，详见表1、图1、图2。以下为剔除沙尘影响后的数据。

PM<sub>10</sub>月均浓度值为39μg/m<sup>3</sup>，环比降低32μg/m<sup>3</sup>，下降45.1%，同比降低21μg/m<sup>3</sup>，下降35%。1-7月平均浓度值为80μg/m<sup>3</sup>，同比降低7μg/m<sup>3</sup>，下降8%。详见图3。

PM<sub>2.5</sub>月均浓度值为21μg/m<sup>3</sup>，环比降低10μg/m<sup>3</sup>，下降32.3%，同比降低10μg/m<sup>3</sup>，下降32.3%。1-7月平均浓度值为50μg/m<sup>3</sup>，同比降低7μg/m<sup>3</sup>，下降12.3%。详见图4。

SO<sub>2</sub>月均浓度值为4μg/m<sup>3</sup>，环比降低3μg/m<sup>3</sup>，下降42.9%，同比持平。1-7月平均浓度值为8μg/m<sup>3</sup>，同比降低1μg/m<sup>3</sup>，下降11.1%。详见图5。

NO<sub>2</sub>月均浓度值为12μg/m<sup>3</sup>，环比降低6μg/m<sup>3</sup>，下降33.3%，同比降低7μg/m<sup>3</sup>，下降36.8%。1-7月平均浓度值为25μg/m<sup>3</sup>，同比持平。详见图6。

CO月均浓度值为0.5mg/m<sup>3</sup>，环比降低0.1mg/m<sup>3</sup>，下降16.7%，同比降低0.1mg/m<sup>3</sup>，下降16.7%。1-7月平均浓度值为0.7mg/m<sup>3</sup>，同比降低0.1mg/m<sup>3</sup>，下降12.5%。详见图7。

O<sub>3</sub>月均浓度值为120μg/m<sup>3</sup>，环比降低56μg/m<sup>3</sup>，下降31.8%，同比降低22μg/m<sup>3</sup>，下降15.5%。1-7月平均浓度值为112μg/m<sup>3</sup>，同比降低1μg/m<sup>3</sup>，下降0.9%。详见图8。

表1 2021年7月份濮阳市环境空气质量监测情况

监测区域	7月 监测天数	7月 优、良天数	7月 达标率	1-7月累计 监测天数	1-7月累计 优良天数	1-7月 累计达标率	7月臭氧 超标天数
濮阳市城区	31天	28天	90.3%	212天	131天	61.8%	3天

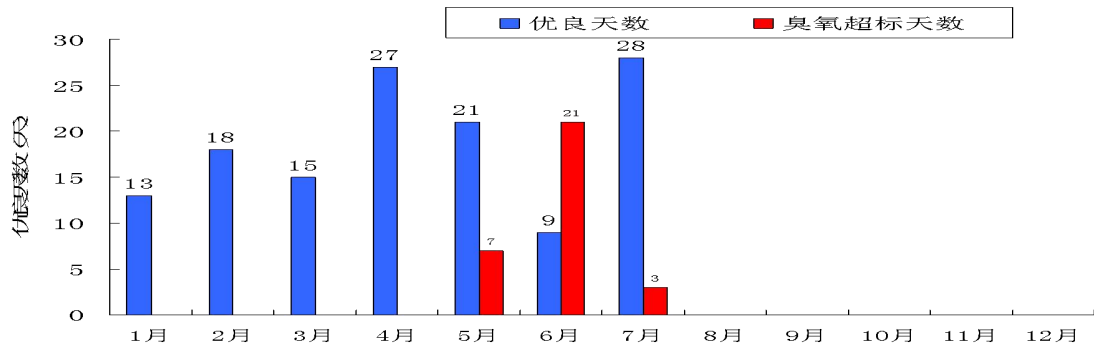


图1 2021年濮阳市环境空气优良天数及臭氧超标天数情况

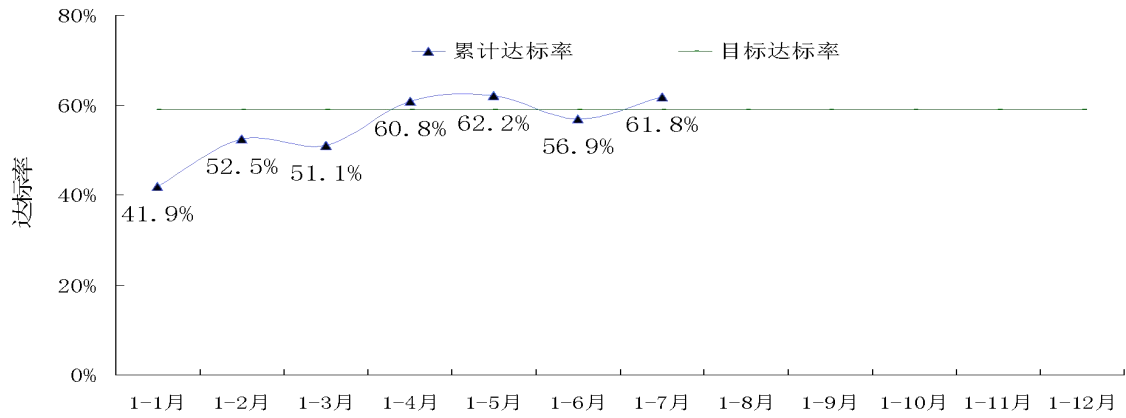


图2 2021年濮阳市环境空气累计达标情况

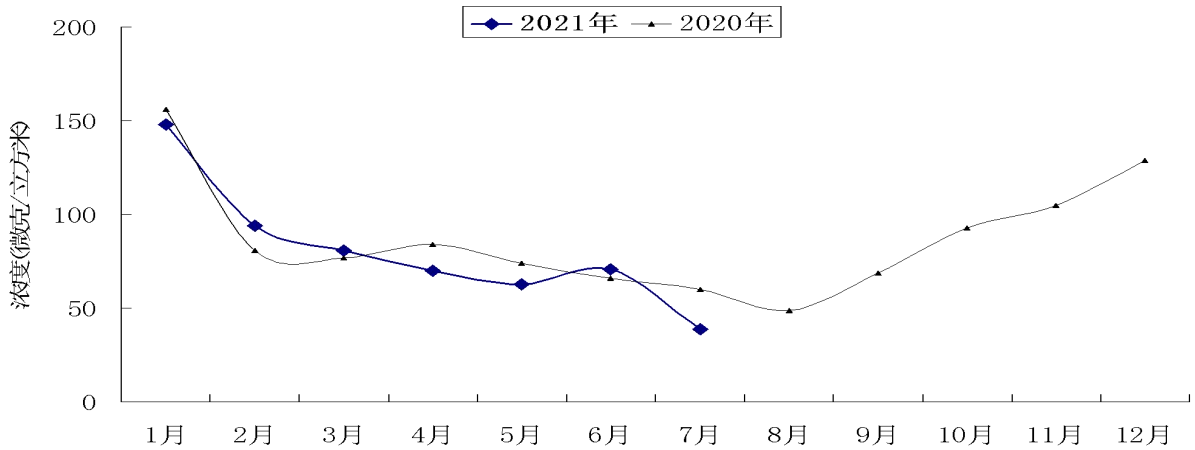


图3 濮阳市环境空气 PM<sub>10</sub>月均浓度走势图

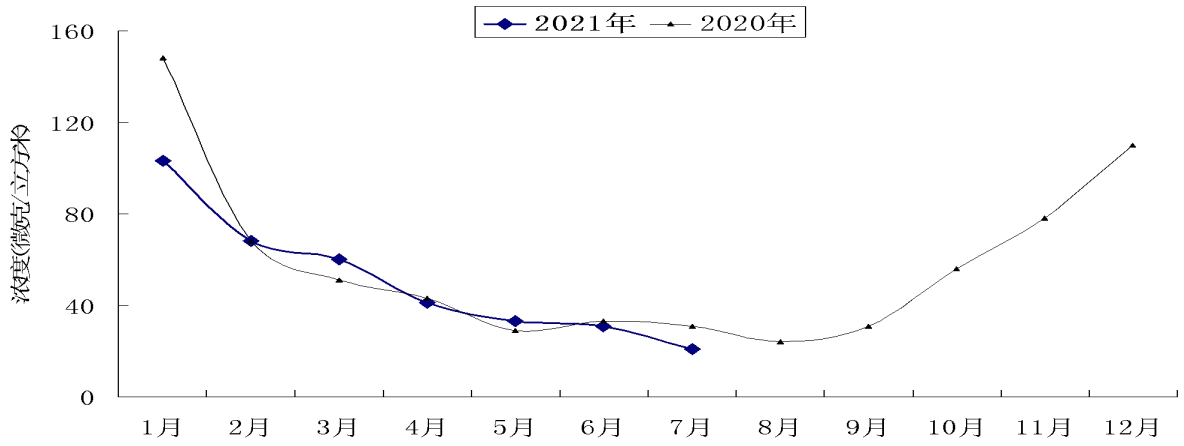


图4 濮阳市环境空气 PM<sub>2.5</sub>月均浓度走势图

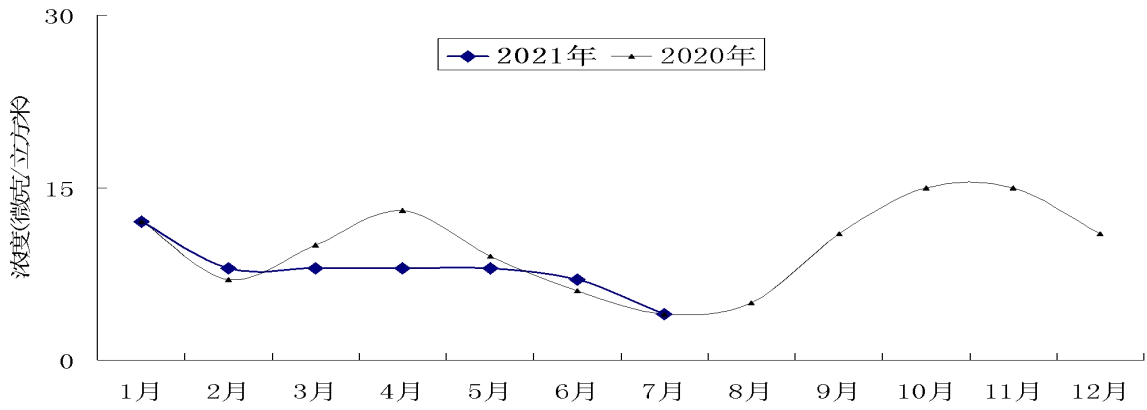


图5 濮阳市环境空气 SO<sub>2</sub>月均浓度走势图

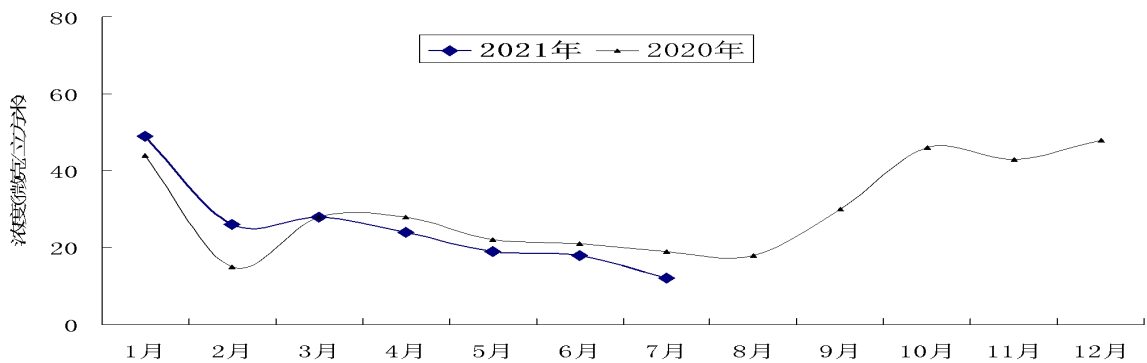


图6 濮阳市环境空气 NO<sub>2</sub>月均浓度走势图

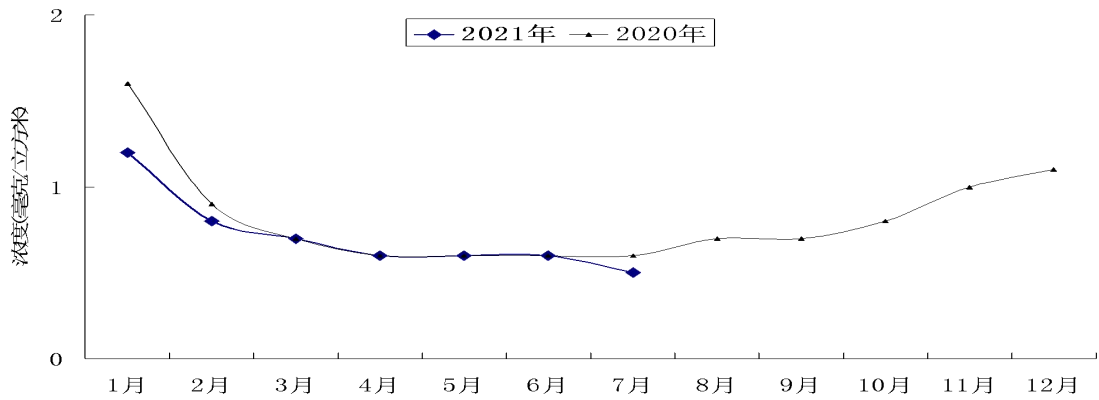


图7 濮阳市环境空气CO月均浓度走势图

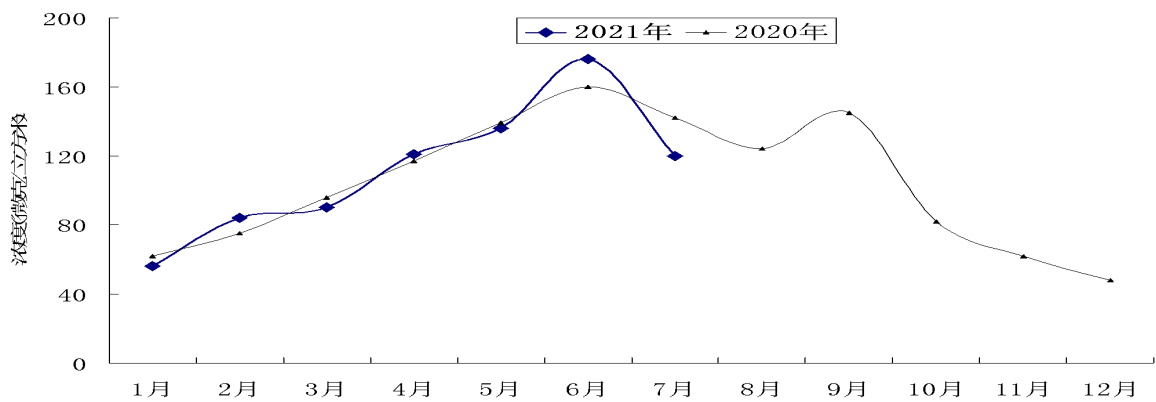


图8 濮阳市环境空气O<sub>3</sub>月均浓度走势图

## 2.各县（区）环境空气质量状况

各县（区）主要指标见表2。

表2 2021年7月份各县（区）PM<sub>10</sub>、PM<sub>2.5</sub>、O<sub>3</sub>浓度情况及优良天数

序号	县（区）名称	PM <sub>10</sub> 平均浓度 (µg/m <sup>3</sup> )	PM <sub>2.5</sub> 平均浓度 (µg/m <sup>3</sup> )	O <sub>3</sub> 平均浓度 (µg/m <sup>3</sup> )	优良天数 (天)
1	濮阳县	35	19	152	28
2	清丰县	37	22	164	27
3	南乐县	43	20	170	25
4	范县	40	18	147	28
5	台前县	41	20	156	28
6	华龙区	40	21	159	28
7	开发区	39	20	166	21
8	示范区	40	21	156	25
9	工业园区	37	20	155	22

注：数据来源于市平台，仅供参考。

## 3.排名情况

“2+26”城市、18个省辖市、各县（区）环境空气质量排名情况见表3-表8。

表3 2021年1-7月份“2+26”城市环境空气质量排名结果（由好到差）

综合指数排名	城市名称	PM <sub>2.5</sub> 排名	城市名称
1	北京市	1	晋城市
2	沧州市	2	北京市
3	长治市	3	沧州市
4	衡水市	3	廊坊市
5	天津市	5	长治市
5	晋城市	6	天津市
7	廊坊市	6	济南市
8	济宁市	8	衡水市
9	开封市	8	滨州市
10	<b>濮阳市</b>	10	德州市
11	德州市	11	郑州市
12	济南市	11	保定市
13	郑州市	11	邢台市
14	保定市	14	聊城市
15	邢台市	14	邯郸市
16	菏泽市	16	新乡市
17	聊城市	16	太原市
18	滨州市	18	济宁市
19	邯郸市	18	开封市
20	焦作市	18	菏泽市
21	淄博市	18	焦作市
22	阳泉市	18	淄博市
23	新乡市	18	阳泉市
24	鹤壁市	18	唐山市
25	石家庄市	<b>25</b>	<b>濮阳市</b>
26	安阳市	25	鹤壁市
27	唐山市	25	石家庄市
28	太原市	25	安阳市

注：数据来源于网格化平台，仅供参考

表4 2021年7月份我省18个省辖市城市环境空气质量排名结果（由好到差）

综合指数法排名	城市名称	PM <sub>2.5</sub> 排名	城市名称	PM <sub>10</sub> 排名	城市名称
1	信阳	1	周口	1	驻马店
2	周口	2	信阳	2	信阳
3	商丘	3	商丘	3	周口
4	驻马店	4	洛阳	4	许昌
5	许昌	4	许昌	4	漯河
6	漯河	6	郑州	4	商丘
7	南阳	6	开封	7	南阳
8	平顶山	6	新乡	8	洛阳



综合指数法排名	城市名称	PM <sub>2.5</sub> 排名	城市名称	PM <sub>10</sub> 排名	城市名称
9	开封	6	焦作	8	平顶山
10	洛阳	6	三门峡	10	焦作
<b>11</b>	<b>濮阳</b>	6	驻马店	10	三门峡
12	三门峡	12	平顶山	12	开封
13	焦作	12	漯河	13	新乡
14	郑州	12	南阳	14	郑州
15	新乡	15	安阳	<b>14</b>	<b>濮阳</b>
16	鹤壁	<b>15</b>	<b>濮阳</b>	16	鹤壁
17	安阳	17	鹤壁	17	济源
18	济源	17	济源	18	安阳

备注：数据来源于省环境质量月报

表5 2021年1-7月份我省18个省辖市城市环境空气质量排名结果（由好到差）

PM <sub>2.5</sub> 排名	城市名称	PM <sub>10</sub> 排名	城市名称
1	信阳	1	驻马店
2	驻马店	1	信阳
3	三门峡	3	许昌
4	周口	3	商丘
5	郑州	3	周口
5	洛阳	6	三门峡
5	商丘	7	洛阳
8	许昌	7	平顶山
9	平顶山	7	南阳
9	新乡	10	郑州
11	开封	<b>10</b>	<b>濮阳</b>
11	焦作	12	漯河
11	南阳	13	开封
14	漯河	13	济源
15	鹤壁	15	鹤壁
16	安阳	16	安阳
<b>16</b>	<b>濮阳</b>	16	焦作
16	济源	18	新乡

备注：数据来源于省环境质量月报

表6 2021年7月份濮阳市在全国168个城市中环境空气质量排名位次

城市名称	7月综合指数位次	7月PM <sub>2.5</sub> 位次	7月PM <sub>10</sub> 位次	1-7月综合指数位次	1-7月PM <sub>2.5</sub> 位次	1-7月PM <sub>10</sub> 位次
濮阳市	第98	第140	第132	第141	第162	第141

备注：数据来源于网格化平台，仅供参考

表7 2021年7月份濮阳市各县（区）环境空气质量排名结果（由好到差）

综合指数法排名	县(区)名称	PM <sub>2.5</sub> 排名	县(区)名称	PM <sub>10</sub> 排名	县(区)名称
1	濮阳县	1	范县	1	濮阳县
2	范县	2	濮阳县	2	清丰县
3	台前县	3	工业园区	2	工业园区

综合指数法排名	县(区)名称	PM <sub>2.5</sub> 排名	县(区)名称	PM <sub>10</sub> 排名	县(区)名称
4	华龙区	3	开发区	4	开发区
5	示范区	3	台前县	5	范县
6	南乐县	3	南乐县	5	华龙区
7	清丰县	7	华龙区	5	示范区
8	开发区	7	示范区	8	台前县
9	工业园区	9	清丰县	9	南乐县

备注：数据来源于市环境质量自动监测平台，仅供参考

**表 8 2021 年 1-7 月份濮阳市各县（区）环境空气质量排名结果（由好到差）**

综合指数法排名	县(区)名称	PM <sub>2.5</sub> 排名	县(区)名称	PM <sub>10</sub> 排名	县(区)名称
1	濮阳县	1	清丰县	1	清丰县
2	示范区	2	濮阳县	2	范县
3	清丰县	3	台前县	2	开发区
4	范县	3	范县	4	示范区
5	开发区	5	南乐县	5	濮阳县
6	华龙区	5	华龙区	5	华龙区
7	工业园区	5	示范区	7	工业园区
8	南乐县	5	工业园区	7	台前县
9	台前县	9	开发区	9	南乐县

备注：数据来源于市环境质量自动监测平台，仅供参考

## 二、集中式饮用水源地水质状况

根据省、市监测任务，水源地类型为地表水源的是西水坡和中原油田彭楼，地下水源的为李子园地下水井群。西水坡、中原油田彭楼按照地表水饮用水源地 109 项因子评价，李子园地下水井群按照地下水饮用水源地 93 项因子评价。7 月份，濮阳市地表饮用水源地取水水质达标率为 100%，环比、同比持平；濮阳市地下饮用水源地水质达标率为 100%。

## 三、地表水环境质量状况

根据市监测任务，市控河流、沟渠断面自第 2 季度开始每季度开展一次监测工作。第 3 季度，全市地表水水质状况为中度污染。监测的黄河、海河两大流域 17 条河流、沟渠 35 个断面中，符合 I~III 类水质标准的断面有 13 个，占 37.1%；符合 IV 类水质标准的断面有 7 个，占 20%；符合 V 类水质标准的断面有 5 个，占 14.3%；劣于 V 类水质标准的断面

有 10 个，占 28.6%。本季度主要污染物为氨氮、总磷、阴离子表面活性剂。详见表 9、图 9。

表 9 2021 年第 3 季度濮阳市地表水环境质量评价结果一览表

序号	流域	河流名称	监测断面名称	第 3 季度主要污染物	水质类别与状况		
1	黄河流域	黄河	刘庄	/	III类	良好	
2		金堤河	濮阳县大韩桥	/	V类	中度污染	
3			宋海桥	阴离子表面活性剂	劣V类	重度污染	
4			子路堤桥	/	IV类	轻度污染	
5			贾垓桥(张秋)	/	V类	中度污染	
6			青碱沟	碱王庄桥	/	V类	中度污染
7		五星沟	赵寨村西桥	/	III类	良好	
8		堙堆沟	水牛寨村桥	/	III类	良好	
9	海河流域	马颊河	濮阳西水坡	/	II类	优	
10			金堤回灌闸	/	III类	良好	
11			戚城屯桥	/	IV类	轻度污染	
12			卫都路桥	氨氮、总磷、阴离子表面活性剂	劣V类	重度污染	
13			马庄桥水闸	氨氮、总磷、阴离子表面活性剂	劣V类	重度污染	
14			北外环路桥	/	III类	良好	
15			西吉七	/	V类	中度污染	
16			南乐水文站	/	V类	中度污染	
17			老马颊河	长庆路桥	氨氮、总磷、阴离子表面活性剂	劣V类	重度污染
18				绿城路桥	氨氮、阴离子表面活性剂、总磷	劣V类	重度污染
19		第三濮清南	中原路桥	/	III类	良好	
20		徒骇河	阎村	/	IV类	轻度污染	
21			毕屯(寨肖家)	/	IV类	轻度污染	
22		永顺沟	大清村北桥	/	IV类	轻度污染	
23		卫河	涨汪	/	III类	良好	
24			南乐元村集	/	III类	良好	
25			大名龙王庙	/	III类	良好	
26		濮水河	人民路桥	氨氮、总磷、阴离子表面活性剂	劣V类	重度污染	
27			入马颊河闸	/	IV类	轻度污染	
28		潜龙河	东北庄	氨氮	劣V类	重度污染	
29			齐杨吉道	/	III类	良好	
30		韩庄沟	李家楼	氨氮	劣V类	重度污染	
31		卫都河	卫都路桥	/	III类	良好	
32			金堤路桥	/	II类	优	
33		幸福渠	马寨联合站东	氨氮	劣V类	重度污染	
34		第二濮清南	张胡庄	/	IV类	轻度污染	
35			黄龙潭	氨氮、总磷、氟化物	劣V类	重度污染	

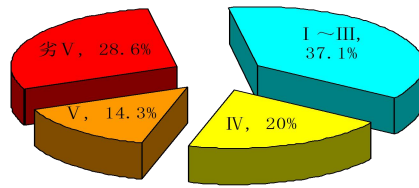


图9 第3季度主要河流断面水质类别比例

#### 四、地表水责任目标断面水质达标情况

7月份，濮阳市8个地表水环境质量目标考核断面水质达标率为87.5%，环比降低12.5个百分点，同比升高4.2个百分点。I-III类水质断面4个，占50%，无劣V类水质断面。详见表10。

1-7月份，濮阳市8个地表水环境质量目标考核断面水质平均达标率为89.3%，同比降低6个百分点；濮阳市8个地表水环境质量目标考核断面I-III类水质断面占37.5%，无劣V类水质断面。

第3季度县、区地表水责任目标断面水质情况见表11。1-3季度，濮阳市县、区19个地表水环境质量目标考核断面水质累计达标率为68.9%。

表 10 2021 年 7 月份濮阳市地表水责任目标断面水质评价情况

序号	考核市县(区)	河流名称	监测断面名称	目标值(mg/L)				监测值(mg/L)			水质类别	超标因子及倍数	是否达标	累计超标月数	1-7 月份达标率(%)
				高锰酸盐指数	氨氮	总磷	其他 18 项因子	高锰酸盐指数	氨氮	总磷					
1	濮阳市	黄河	刘庄	6	1	0.2	III	2.5	0.2	0.043	III类	/	是	0	100
2	濮阳市(濮阳县)	马颊河	西水坡	6	1	0.2	III	3.4	0.03	0.061	II类	/	是	0	100
3	濮阳市(范县)	金堤河	子路堤桥	15	2	0.4	V	6.6	0.94	0.12	IV类	/	是	1	85.7
4	濮阳市(台前县)	金堤河	贾垓桥(张秋)	15	2	0.4	V	7	0.61	0.129	V类	/	是	0	100
5	濮阳市	马颊河	北外环路桥	10 (15)	1.5 (2.5)	0.3 (0.4)	IV (V)	4.1	0.63	0.08	III类	/	是 (是)	2 (1)	71.4 (85.7)
6	濮阳市(南乐县)	马颊河	南乐水文站	10 (15)	1.5 (2)	0.3 (0.4)	IV (V)	4.6	1.57	0.117	V类	/	否 (是)	1 (0)	85.7 (100)
7	濮阳市(南乐县)	徒骇河	毕屯(寨肖家)	15	2	0.4	V	5	1.01	0.15	IV类	/	是	2	71.4
8	濮阳市(南乐县)	卫河	大名龙王庙	10 (15)	1.5 (2)	0.3 (0.4)	IV (V)	3.6	0.65	0.07	III类	/	是	0	100

注：1. 断流、未监测按照不达标计算；2. 采用手工监测数据，其中刘庄、西水坡、贾垓桥（张秋）、南乐水文站、北外环路桥、毕屯(寨肖家)采用国家地表水采测分离数据；3. 括号内目标值为省定目标。

表 11 2021 年第 3 季度县、区地表水责任目标断面水质评价情况

序号	考核市 县(区)	河 流 名 称	监测断面 名 称	目标值(mg/L)				监测值(mg/L)			水质 类别	超标因子及倍数	是否 达标	累计超 标月数	1-3 季度 达标率(%)
				高锰酸 盐指数	氨 氮	总磷	其他 18 项因子	高锰酸 盐指数	氨氮	总磷					
1	濮阳县	青碱沟	*碱王庄桥	15	2	0.4	V	7.0	1.49	0.35	V类	/	是	0	100
2	濮阳县	金堤河	宋海桥	15	2	0.4	V	7.6	1.69	0.15	劣V类	阴离子表面活性剂(0.3)	否	1	80
3	濮阳县	第二濮清南	*黄龙潭	15	2	0.4	V	12.3	8.62	1.48	劣V类	氨氮(3.3)、总磷(2.7)、氟化物(0.4)	否	1	50
4	濮阳县	马颊河	戚城屯桥	10	1.5	0.3	IV	2.3	0.94	0.23	IV类	/	是	2	60
5	华龙区		*卫都路桥	10	1.5	0.3	IV	6.4	5.51	0.54	劣V类	氨氮(2.7)、总磷(0.8)、阴离子表面活性剂(1)	否	2	0
6	清丰县		西吉七	10	1.5	0.3	IV	6.6	1.96	0.14	V类	/	是	1	80
7	清丰县	濬龙河	*齐杨吉道	10	1.5	0.3	IV	4.0	0.65	0.11	III类	/	是	0	100
8	清丰县	徒骇河	*阎村	15	2	0.4	V	6.2	0.57	0.18	IV类	/	是	0	100
9	清丰县	卫河	*涨汪	10	1.5	0.3	IV	4.2	0.49	0.08	III类	/	是	0	100
10	清丰县	第二濮清南	*张胡庄	15	2	0.4	V	4.7	1.15	0.11	IV类	/	是	0	100
11	南乐县	永顺沟	*大清村北桥	15	2	0.4	V	4.2	0.15	0.26	IV类	/	是	0	100
12	华龙区	老马颊河	绿城路桥	10	1.5	0.3	IV	9.1	6.03	0.66	劣V类	氨氮(3)、总磷(1.2)、阴离子表面活性剂(1.2)	否	3	40
13	开发区	濮水河	人民路桥	10	1.5	0.3	IV	18.7	14.9	1.73	劣V类	氨氮(8.9)、总磷(4.8)、阴离子表面活性剂(4.8)	否	3	40
14	华龙区		入马颊河闸	10	1.5	0.3	IV	3.7	1.43	0.20	IV类	/	是	2	60
15	华龙区	濬龙河	东北庄	10	1.5	0.3	IV	7.0	2.60	0.28	劣V类	氨氮(0.7)	否	4	20
16	开发区	第三濮清南	中原路桥	6	1	0.2	III	4.5	0.94	0.11	III类	/	是	1	80
17	示范区	卫都河	卫都路桥	6	1	0.2	III	3.1	0.36	0.04	III类	/	是	0	100
18			金堤路桥	6	1	0.2	III	2.6	0.17	0.04	II类	/	是	0	100
19	工业园区	幸福渠	马寨联合站东	15	2	0.4	V	5.0	5.87	0.17	劣V类	氨氮(1.9)	否	5	0

注：1. 断流、未监测按照不达标计算；2. 采用手工监测数据，1-3月每月开展监测，自4月份起每季度监测一次；3. “\*”表示自第2季度起的新增考核断面。

## 五、需关注的问题

### （一）环境空气质量需关注的问题

7月份，我市综合指数为2.655，全省排名第11，全国168个重点城市中排名倒数第67，首要污染物为O<sub>3</sub>；PM<sub>10</sub>月均浓度值高出省均值4μg/m<sup>3</sup>，PM<sub>2.5</sub>月均浓度值高出省均值3μg/m<sup>3</sup>。7月份O<sub>3</sub>超标3天。

### （二）地表水质量需关注的问题

第3季度，全市地表水水质状况为中度污染，劣V类水质断面占28.6%。

---

报：市委、市政府

发：局领导、生态环境监测科、大气环境科、水生态环境科、监察支队

---

河南省濮阳生态环境监测中心编制

2021年9月2日印发