

濮阳市环境质量月报

2022 年第 12 期

河南省濮阳生态环境监测中心

2023 年 1 月 12 日

摘要

环境空气状况 12 月份，优、良天数比例为 54.8%（17 天），环比减少 1 天，同比减少 3 天；PM₁₀ 月均浓度值为 116 $\mu\text{g}/\text{m}^3$ ，环比升高 27 $\mu\text{g}/\text{m}^3$ ，上升 30.3%，同比升高 24 $\mu\text{g}/\text{m}^3$ ，上升 26.1%；PM_{2.5} 月均浓度值为 87 $\mu\text{g}/\text{m}^3$ ，环比升高 8 $\mu\text{g}/\text{m}^3$ ，上升 10.1%，同比升高 20 $\mu\text{g}/\text{m}^3$ ，上升 29.9%。

1-12 月份，优、良天数比例为 66.6%（243 天），同比增加 6 天，上升 1.6 个百分点；PM₁₀ 平均浓度值为 76 $\mu\text{g}/\text{m}^3$ ，同比降低 2 $\mu\text{g}/\text{m}^3$ ，下降 2.6%；PM_{2.5} 平均浓度值为 52 $\mu\text{g}/\text{m}^3$ ，同比升高 1 $\mu\text{g}/\text{m}^3$ ，上升 2%。

地表水状况 监测的黄河、海河两大流域 5 条河流 10 个断面中，I~III 类水质断面占 80%；无劣 V 类水质断面。

12 月份，濮阳市 8 个地表水环境质量目标考核断面水质达标率为 100%，环比升高 12.5 个百分点，同比持平。I~III 类水质断面 6 个，占 75%，无劣 V 类水质断面。

1-12 月份，濮阳市 8 个地表水环境质量目标考核断面水质平均达标率为 83.2%，同比升高 0.9 个百分点；濮阳市 8 个地表水环境质量目标

考核断面 I ~III类水质断面占 50%，无劣 V 类水质断面。

集中式饮用水源状况 12 月份，城市集中式饮用水源地取水水质达标率为 100%，环比持平，同比持平。

一、环境空气质量状况

1.濮阳市环境空气质量状况

12 月份，市城区环境空气共监测 31 天，优良天数为 17 天，优良率为 54.8%，详见表 1、图 1、图 2。以下为剔除沙尘影响后的数据。

PM₁₀ 月均浓度值为 116 $\mu\text{g}/\text{m}^3$ ，环比升高 27 $\mu\text{g}/\text{m}^3$ ，上升 30.3%，同比升高 24 $\mu\text{g}/\text{m}^3$ ，上升 26.1%。1-12 月平均浓度值为 76 $\mu\text{g}/\text{m}^3$ ，同比降低 2 $\mu\text{g}/\text{m}^3$ ，下降 2.6%。详见图 3。

PM_{2.5} 月均浓度值为 87 $\mu\text{g}/\text{m}^3$ ，环比升高 8 $\mu\text{g}/\text{m}^3$ ，上升 10.1%，同比升高 20 $\mu\text{g}/\text{m}^3$ ，上升 29.9%。1-12 月平均浓度值为 52 $\mu\text{g}/\text{m}^3$ ，同比升高 1 $\mu\text{g}/\text{m}^3$ ，上升 2%。详见图 4。

SO₂ 月均浓度值为 11 $\mu\text{g}/\text{m}^3$ ，环比升高 2 $\mu\text{g}/\text{m}^3$ ，上升 22.2%，同比降低 1 $\mu\text{g}/\text{m}^3$ ，下降 8.3%。1-12 月平均浓度值为 10 $\mu\text{g}/\text{m}^3$ ，同比升高 1 $\mu\text{g}/\text{m}^3$ ，上升 11.1%。详见图 5。

NO₂ 月均浓度值为 39 $\mu\text{g}/\text{m}^3$ ，环比升高 10 $\mu\text{g}/\text{m}^3$ ，上升 34.5%，同比降低 5 $\mu\text{g}/\text{m}^3$ ，下降 11.4%。1-12 月平均浓度值为 25 $\mu\text{g}/\text{m}^3$ ，同比降低 3 $\mu\text{g}/\text{m}^3$ ，下降 10.7%。详见图 6。

CO 月均浓度值为 0.7 mg/m^3 ，环比持平，同比降低 0.2 mg/m^3 ，下降 22.2%。1-12 月平均浓度值为 0.6 mg/m^3 ，同比降低 0.1 mg/m^3 ，下降 14.3%。详见图 7。

O_3 月均浓度值为 $57\mu\text{g}/\text{m}^3$ ，环比降低 $10\mu\text{g}/\text{m}^3$ ，下降 14.9%，同比升高 $7\mu\text{g}/\text{m}^3$ ，上升 14.0%。1-12 月平均浓度值为 $105\mu\text{g}/\text{m}^3$ ，同比升高 $3\mu\text{g}/\text{m}^3$ ，上升 2.9%。详见图 8。

表 1 2022 年 12 月份濮阳市环境空气质量监测情况

监测区域	12 月监测天数	12 月优、良天数	12 月达标率	1-12 月累计监测天数	1-12 月累计优良天数	1-12 月累计达标率
濮阳市城区	31 天	17 天	54.8%	365 天	243 天	66.6%

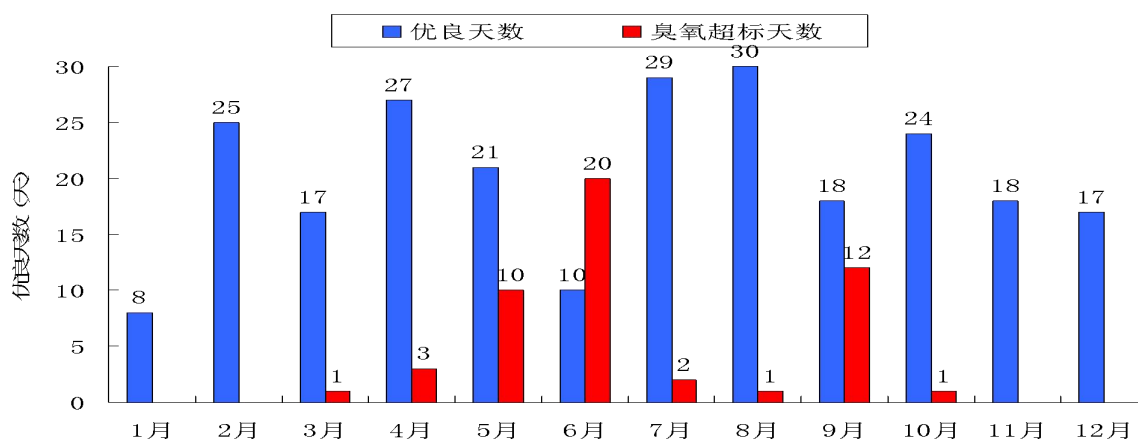


图 1 2022 年濮阳市环境空气优良天数及臭氧超标天数情况

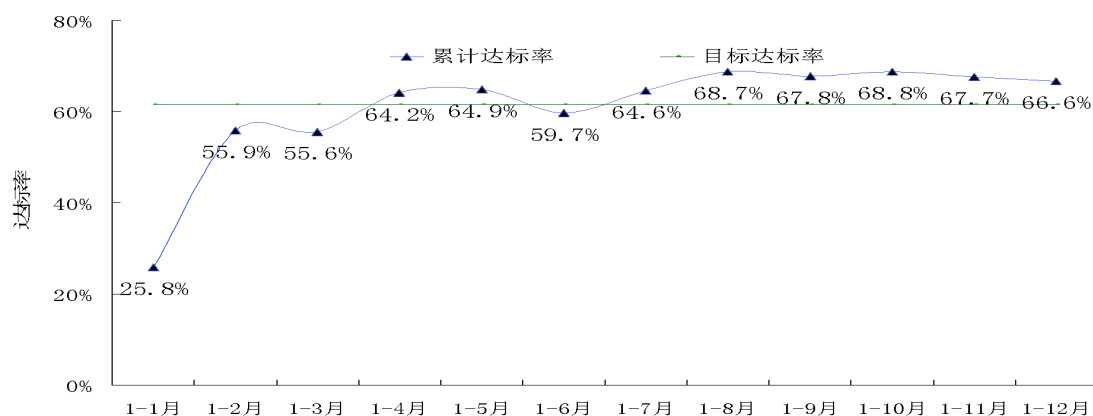


图 2 2022 年濮阳市环境空气累计达标情况

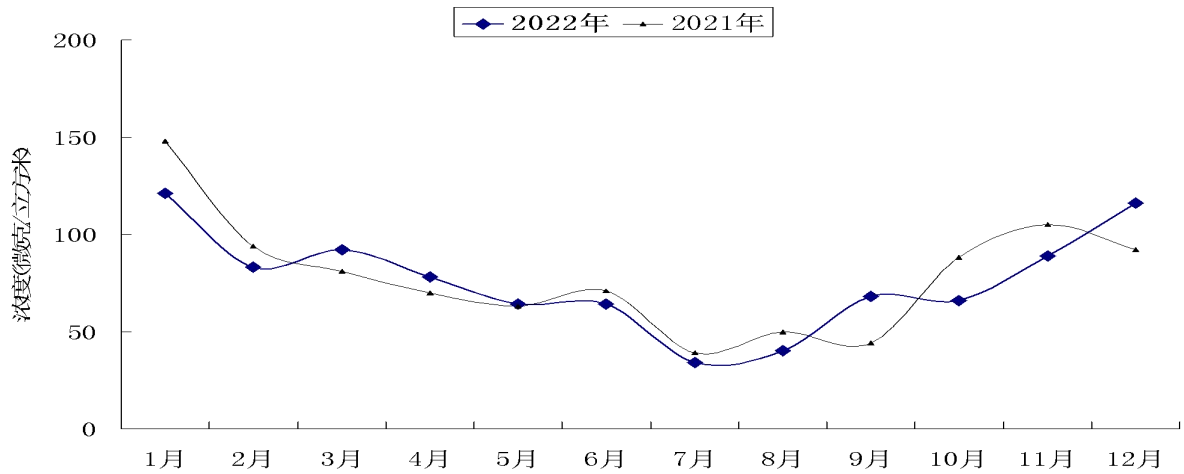


图3 濮阳市环境空气 PM₁₀月均浓度走势图

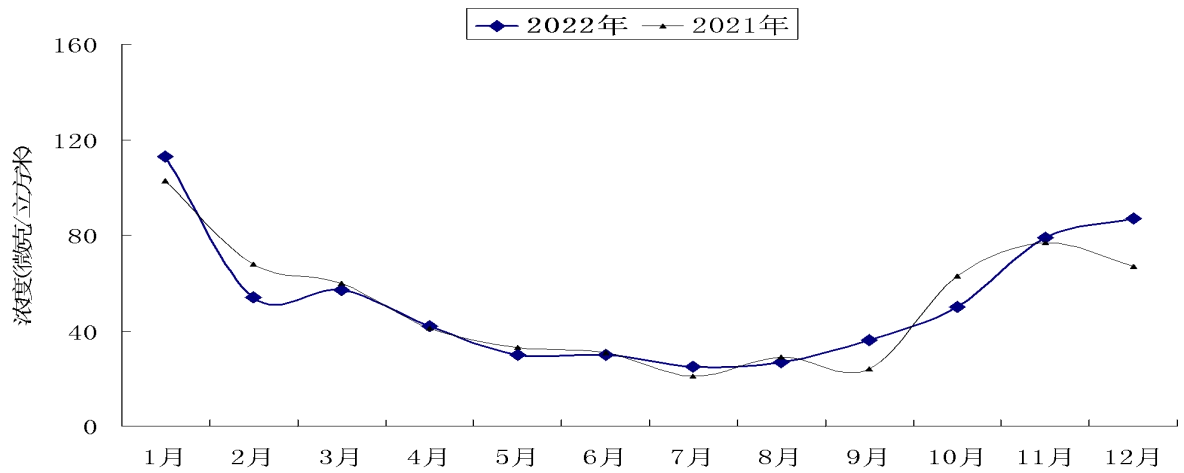


图4 濮阳市环境空气 PM_{2.5}月均浓度走势图

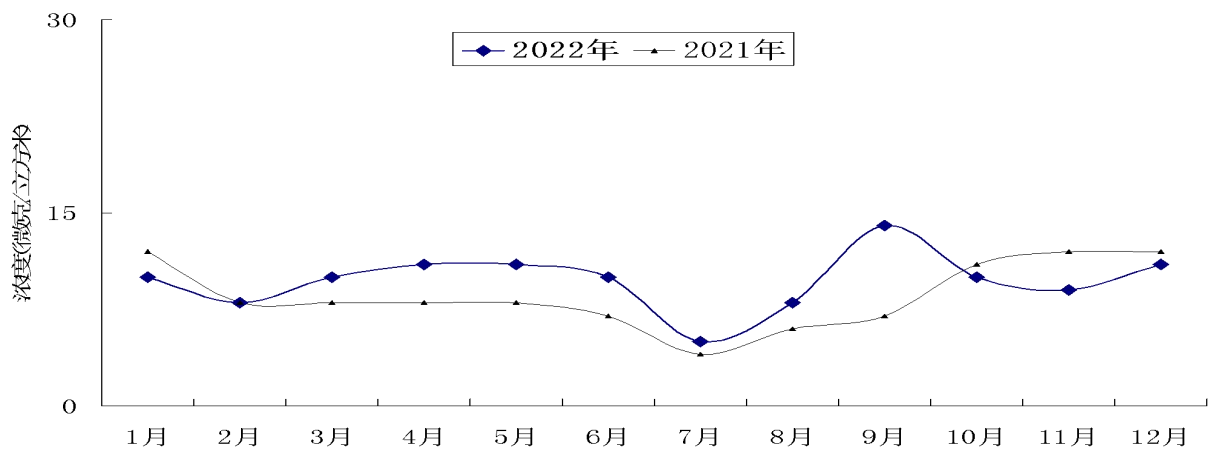


图5 濮阳市环境空气 SO₂月均浓度走势图

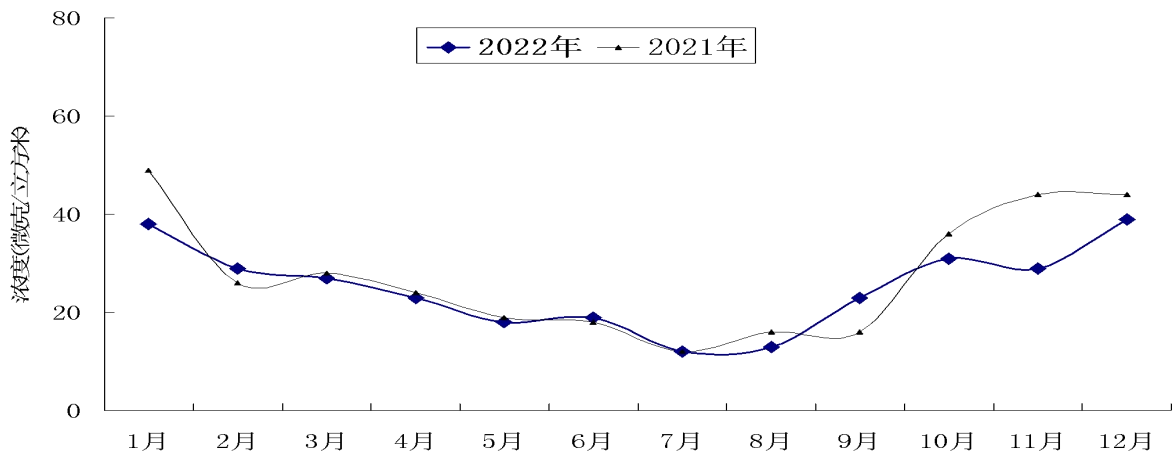


图6 濮阳市环境空气 NO₂ 月均浓度走势图

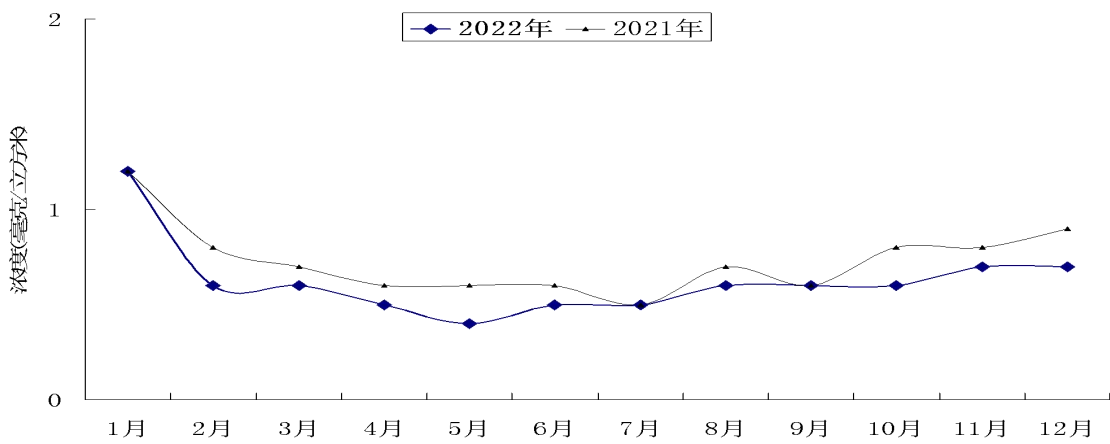


图7 濮阳市环境空气 CO 月均浓度走势图

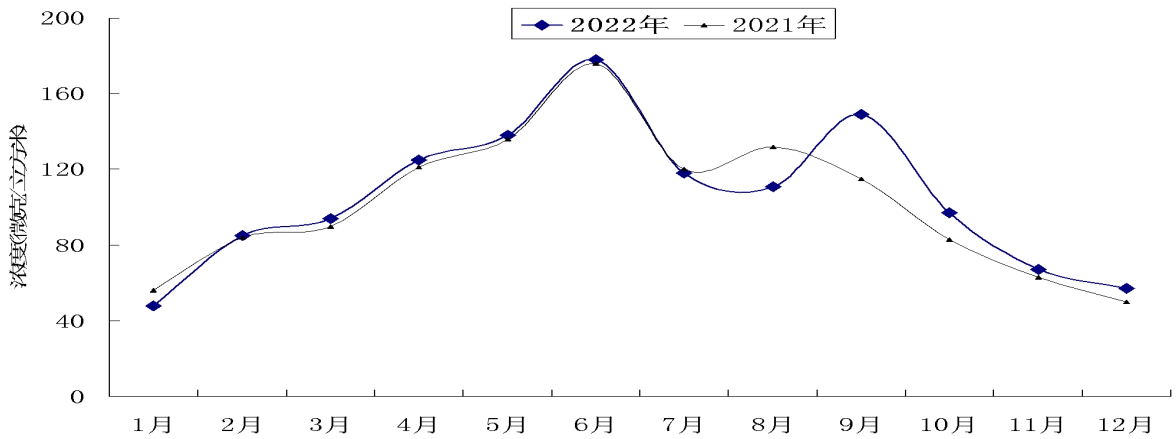


图8 濮阳市环境空气 O₃ 月均浓度走势图

2.各县（区）环境空气质量状况

各县（区）主要指标见表2。

表2 2022年12月份各县（区）PM₁₀、PM_{2.5}、O₃浓度情况及优良天数

序号	县（区）名称	PM ₁₀ 平均浓度 ($\mu\text{g}/\text{m}^3$)	PM _{2.5} 平均浓度 ($\mu\text{g}/\text{m}^3$)	O ₃ 平均浓度 ($\mu\text{g}/\text{m}^3$)	优良天数 (天)
1	濮阳县	124	88	62	17
2	清丰县	133	82	65	18
3	南乐县	116	94	62	17
4	范县	121	74	60	18
5	台前县	120	75	70	18
6	华龙区	118	86	71	17
7	开发区	110	90	70	17
8	示范区	135	82	60	17
9	工业园区	132	83	73	16

注：数据来源于市环境质量自动监测平台，且未剔除沙尘，仅供参考。

3.排名情况

“2+26”城市、18个省辖市、各县（区）环境空气质量排名情况见表3-表8。

表3 2022年1-12月份“2+26”城市环境空气质量排名结果（由好到差）

综合指数排名	城市名称	PM _{2.5} 排名	城市名称
1	北京市	1	北京市
2	长治市	2	廊坊市
2	沧州市	3	天津市
4	廊坊市	3	唐山市
5	天津市	3	济南市
6	济宁市	6	晋城市
7	济南市	7	沧州市
8	唐山市	7	长治市
8	晋城市	7	滨州市
10	衡水市	10	阳泉市
11	滨州市	11	德州市
12	德州市	12	保定市
13	郑州市	12	衡水市
14	聊城市	12	淄博市
15	濮阳市	12	济宁市
16	开封市	12	聊城市
17	菏泽市	17	太原市
18	保定市	18	郑州市

综合指数排名	城市名称	PM _{2.5} 排名	城市名称
19	淄博市	19	石家庄市
20	邯郸市	20	邢台市
21	石家庄市	21	菏泽市
21	焦作市	21	焦作市
23	邢台市	23	邯郸市
24	阳泉市	23	开封市
25	太原市	23	新乡市
26	新乡市	26	安阳市
27	安阳市	27	鹤壁市
28	鹤壁市	27	濮阳市

注：数据来源于网格化平台，仅供参考。

表4 2022年12月份我省18个省辖市城市环境空气质量排名结果（由好到差）

综合指数法排名	城市名称	PM _{2.5} 排名	城市名称	PM ₁₀ 排名	城市名称
1	信阳市	1	三门峡市	1	信阳市
2	南阳市	2	洛阳市	2	南阳市
3	驻马店市	2	信阳市	3	濮阳市
4	三门峡市	2	驻马店市	3	商丘市
5	洛阳市	5	南阳市	3	驻马店市
6	商丘市	6	焦作市	6	三门峡市
7	周口市	7	济源市	7	周口市
8	郑州市	8	郑州市	8	郑州市
9	濮阳市	8	鹤壁市	8	鹤壁市
10	焦作市	10	平顶山市	8	济源市
11	济源市	10	安阳市	11	洛阳市
12	漯河市	10	周口市	12	安阳市
13	平顶山市	13	商丘市	12	焦作市
14	开封市	14	新乡市	12	许昌市
15	鹤壁市	14	漯河市	15	漯河市
16	许昌市	16	濮阳市	16	开封市
17	安阳市	17	开封市	17	新乡市
18	新乡市	18	许昌市	18	平顶山市

备注：数据来源于网格化平台，仅供参考。

表5 2022年1-12月份我省18个省辖市城市环境空气质量排名结果（由好到差）

PM _{2.5} 排名	城市名称	PM ₁₀ 排名	城市名称
1	信阳市	1	信阳市
2	周口市	2	商丘市
3	郑州市	3	三门峡市
4	三门峡市	4	濮阳市
4	商丘市	4	周口市
6	许昌市	6	郑州市
7	洛阳市	7	许昌市

PM _{2.5} 排名	城市名称	PM ₁₀ 排名	城市名称
7	平顶山市	7	南阳市
7	南阳市	9	漯河市
10	焦作市	10	洛阳市
11	开封市	11	开封市
11	新乡市	11	焦作市
11	漯河市	13	平顶山市
14	安阳市	13	鹤壁市
15	鹤壁市	15	新乡市
15	濮阳市	16	安阳市
17	济源市	17	驻马店市
18	驻马店市	18	济源市

备注：数据来源于网格化平台，仅供参考。

表 6 2022 年 12 月份濮阳市在全国 168 个城市中环境空气质量排名位次

城市名称	12 月综合指数位次	12 月 PM _{2.5} 位次	12 月 PM ₁₀ 位次	1-12 月综合指数位次	1-12 月 PM _{2.5} 位次	1-12 月 PM ₁₀ 位次
濮阳市	第 151	第 162	第 135	第 147	第 163	第 134

备注：数据来源于网格化平台，仅供参考。

表 7 2022 年 12 月份濮阳市各县（区）环境空气质量排名结果（由好到差）

综合指数法排名	县(区)名称	PM _{2.5} 排名	县(区)名称	PM ₁₀ 排名	县(区)名称
1	范县	1	范县	1	开发区
2	台前县	2	台前县	2	南乐县
3	开发区	3	清丰县	3	华龙区
4	华龙区	3	示范区	4	台前县
5	濮阳县	5	工业园区	5	范县
6	工业园区	6	华龙区	6	濮阳县
7	清丰县	7	濮阳县	7	工业园区
8	示范区	8	开发区	8	清丰县
9	南乐县	9	南乐县	9	示范区

备注：数据来源于市环境质量自动监测平台，且未剔除沙尘，仅供参考。

表 8 2022 年 1-12 月份濮阳市各县（区）环境空气质量排名结果（由好到差）

综合指数法排名	县(区)名称	PM _{2.5} 排名	县(区)名称	PM ₁₀ 排名	县(区)名称
1	濮阳县	1	台前县	1	开发区
2	范县	2	濮阳县	2	台前县
3	台前县	3	范县	3	濮阳县
4	开发区	3	示范区	4	范县
5	示范区	3	清丰县	5	南乐县
6	清丰县	6	工业园区	6	华龙区
7	工业园区	7	南乐县	7	示范区
8	南乐县	8	开发区	7	工业园区
9	华龙区	9	华龙区	9	清丰县

备注：数据来源于市环境质量自动监测平台，且未剔除沙尘，仅供参考。

二、集中式饮用水源地水质状况

根据省、市监测任务，水源地类型为地表水源的是西水坡和中原油田彭楼，地下水源的为李子园地下水井群。西水坡、中原油田彭楼按照地表水饮用水源地 61 项因子评价，李子园地下水井群按照地下水饮用水源地 39 项因子评价。12 月份，濮阳市地表饮用水源地取水水质达标率为 100%，环比、同比持平；濮阳市地下饮用水源地水质达标率为 100%。

三、地表水环境质量状况

根据市监测任务，市控河流、沟渠断面自每季度开展一次监测工作。12 月份，仅对国省控河流断面开展监测。监测的黄河、海河两大流域 5 条河流 10 个断面中，符合 I~III 类水质标准的断面有 8 个，占 80%；符合 IV 类水质标准的断面有 1 个，占 10%；V 类水质标准的断面有 1 个，占 10%。详见表 9、图 9。

表 9 2022 年 12 月份濮阳市地表水环境质量评价结果一览表

序号	流域	河流名称	监测断面名称	12 月份主要污染物	水质类别与状况	
1	黄河流域	黄河	刘庄	/	II 类	优
2		金堤河	濮阳大韩桥	/	II 类	优
3			子路堤桥	/	IV 类	轻度污染
4			贾垓桥（张秋）	/	III 类	良好
5	海河流域	马颊河	濮阳西水坡	/	I 类	优
6			北外环路桥	/	III 类	良好
7			南乐水文站	/	II 类	优
8		徒骇河	毕屯（寨肖家）	/	V 类	中度污染
9		卫河	南乐元村集	/	III 类	良好
10			大名龙王庙	/	III 类	良好

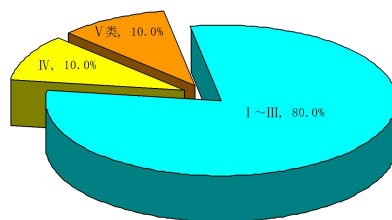


图9 12月份主要河流断面水质类别比例

四、地表水责任目标断面水质达标情况

12月份，濮阳市8个地表水环境质量目标考核断面水质达标率为100%，环比升高12.5个百分点，同比持平。I~III类水质断面6个，占75%，无劣V类水质断面。详见表10。

1-12月份，濮阳市8个地表水环境质量目标考核断面水质平均达标率为83.2%，同比升高0.9个百分点；濮阳市8个地表水环境质量目标考核断面I~III类水质断面占50%，无劣V类水质断面。

表 10 2022 年 12 月份濮阳市地表水责任目标断面水质评价情况

序号	考核市县(区)	河流名称	监测断面名称	目标值(mg/L)				监测值(mg/L)			水质类别	超标因子及倍数	是否达标	累计超标月数	1-12 月份达标率(%)
				高锰酸盐指数	氨氮	总磷	其他 18 项因子	高锰酸盐指数	氨氮	总磷					
1	濮阳市	黄河	刘庄	6	1	0.2	III	2.4	0.27	0.06	II类	/	是	0	100
2	濮阳市 (濮阳县)	马颊河	西水坡	4	0.5	0.1	II	1.7	0.02	0.018	I类	/	是	0	100
3	濮阳市	马颊河	北外环路桥	15	2	0.4	V	4.4	0.62	0.09	III类	/	是	1	91.7
4	濮阳市 (南乐县)	马颊河	南乐水文站	6	1	0.2	III	3.8	0.1	0.052	II类	/	是	6	50
5	濮阳市 (南乐县)	徒骇河	毕屯(寨肖家)	15	2	0.4	V	4.6	1.62	0.14	V类	/	是	2	81.8
6	濮阳市 (南乐县)	卫河	大名龙王庙	10 (15)	1.5 (2)	0.3 (0.4)	IV (V)	3	0.46	0.147	III类	/	是 (是)	1 (0)	91.7 (100)
7	濮阳市 (范县)	金堤河	子路堤桥	15	2	0.4	V	9.4	1.42	0.103	IV类	/	是	4	66.7
8	濮阳市 (台前县)	金堤河	贾垓桥(张秋)	15	2	0.4	V	5.6	0.29	0.054	III类	/	是	2	83.3

注：1. 断流、未监测按照不达标计算；2. 采用手工监测数据，其中刘庄、西水坡、贾垓桥（张秋）、南乐水文站、北外环路桥、毕屯（寨肖家）采用国家地表水采测分离数据；3. 括号内目标值为省定目标；4. 4月份徒骇河毕屯采测分离中未监测，省按照不参与计算累计达标率。

五、需关注的问题

12 月份，PM_{2.5} 在全省排名、全国 168 城市排名均靠后。1-12 月份，PM_{2.5} 在全省排名、“2+26”城市、全国 168 城市排名均靠后。

报：市委、市政府；送：市生态环境局
