

濮阳市环境质量月报

2024年第2期

河南省濮阳生态环境监测中心

2024年3月14日

摘要

环境空气状况 2月份，优、良天数比例为62.1%（18天），环比减少1天，上升0.8个百分点，同比增加4天，上升12.1个百分点；PM_{2.5}月均浓度值为79 $\mu\text{g}/\text{m}^3$ ，环比降低3 $\mu\text{g}/\text{m}^3$ ，下降3.7%，同比降低1 $\mu\text{g}/\text{m}^3$ ，下降1.2%；PM₁₀月均浓度值为107 $\mu\text{g}/\text{m}^3$ ，环比降低4 $\mu\text{g}/\text{m}^3$ ，下降3.6%，同比升高14 $\mu\text{g}/\text{m}^3$ ，上升15.1%；O₃月均浓度值为107 $\mu\text{g}/\text{m}^3$ ，环比升高45 $\mu\text{g}/\text{m}^3$ ，上升72.6%，同比升高6 $\mu\text{g}/\text{m}^3$ ，上升5.9%。

1-2月，优、良天数比例为61.7%（37天），同比增加10天，上升15.9个百分点；PM_{2.5}平均浓度值为81 $\mu\text{g}/\text{m}^3$ ，同比降低16 $\mu\text{g}/\text{m}^3$ ，下降16.5%；PM₁₀平均浓度值为109 $\mu\text{g}/\text{m}^3$ ，同比降低13 $\mu\text{g}/\text{m}^3$ ，下降10.7%；O₃平均浓度值为103 $\mu\text{g}/\text{m}^3$ ，同比升高3 $\mu\text{g}/\text{m}^3$ ，上升3.0%。

地表水状况 监测的黄河、海河两大流域11条河流、沟渠，22个断面中，符合I~III类水质标准的断面有9个，占40.9%；劣于V类水质标准的断面有3个，占13.6%。

2月份，濮阳市8个地表水环境质量目标考核断面水质达标率为75.0%，环比降低10.7个百分点，同比持平。I~III类水质断面4个，占

¹ 注：O₃浓度表示O₃日最大8小时平均第90百分位浓度，下同。
CO浓度表示CO第95百分位浓度，下同。

50.0%，无劣V类水质断面。详见表 10。

1-2 月份，濮阳市 8 个地表水环境质量目标考核断面水质平均达标率为 81.5%，同比降低 6.3 个百分点。I~III类水质断面 4 个，占 50.0%，无劣V类水质断面。

集中式饮用水源状况 2 月份，城市集中式饮用水源地取水水质达标率为 100%，环比持平，同比持平。

一、环境空气质量状况

1.濮阳市环境空气质量状况

2 月份，市城区环境空气共监测 29 天，优良天数为 18 天，优良率为 62.1%，详见表 1、图 1、图 2。以下为剔除沙尘影响后的数据。

PM_{2.5}月均浓度值为 79 $\mu\text{g}/\text{m}^3$ ，环比降低 3 $\mu\text{g}/\text{m}^3$ ，下降 3.7%，同比降低 1 $\mu\text{g}/\text{m}^3$ ，下降 1.2%。1-2 月平均浓度值为 81 $\mu\text{g}/\text{m}^3$ ，同比降低 16 $\mu\text{g}/\text{m}^3$ ，下降 16.5%。详见图 3。

PM₁₀月均浓度值为 107 $\mu\text{g}/\text{m}^3$ ，环比降低 4 $\mu\text{g}/\text{m}^3$ ，下降 3.6%，同比升高 14 $\mu\text{g}/\text{m}^3$ ，上升 15.1%。1-2 月平均浓度值为 109 $\mu\text{g}/\text{m}^3$ ，同比降低 13 $\mu\text{g}/\text{m}^3$ ，下降 10.7%。详见图 4。

O₃月均浓度值为 107 $\mu\text{g}/\text{m}^3$ ，环比升高 45 $\mu\text{g}/\text{m}^3$ ，上升 72.6%，同比升高 6 $\mu\text{g}/\text{m}^3$ ，上升 5.9%。1-2 月平均浓度值为 103 $\mu\text{g}/\text{m}^3$ ，同比升高 3 $\mu\text{g}/\text{m}^3$ ，上升 3.0%。详见图 5。

SO₂月均浓度值为 9 $\mu\text{g}/\text{m}^3$ ，环比升高 2 $\mu\text{g}/\text{m}^3$ ，上升 28.6%，同比降低 2 $\mu\text{g}/\text{m}^3$ ，下降 18.2%。1-2 月平均浓度值为 8 $\mu\text{g}/\text{m}^3$ ，同比降低 5 $\mu\text{g}/\text{m}^3$ ，下降 38.5%。

NO₂ 月均浓度值为 19μg/m³，环比降低 22μg/m³，下降 53.7%，同比降低 8μg/m³，下降 29.6%。1-2 月平均浓度值为 30μg/m³，同比降低 4μg/m³，下降 11.8%。

CO 月均浓度值为 1.1mg/m³，环比降低 0.4μg/m³，下降 26.7%，同比升高 0.1mg/m³，上升 10.0%。1-2 月平均浓度值为 1.4mg/m³，同比降低 0.2mg/m³，下降 12.5%。

表 1 2024 年 2 月份濮阳市环境空气质量监测情况

监测区域	2 月 监测天数	2 月 优、良天数	2 月 达标率	1-2 月累计 监测天数	1-2 月累计 优良天数	1-2 月 累计达标率
濮阳市城区	29 天	18 天	62.1%	60 天	37 天	61.7%

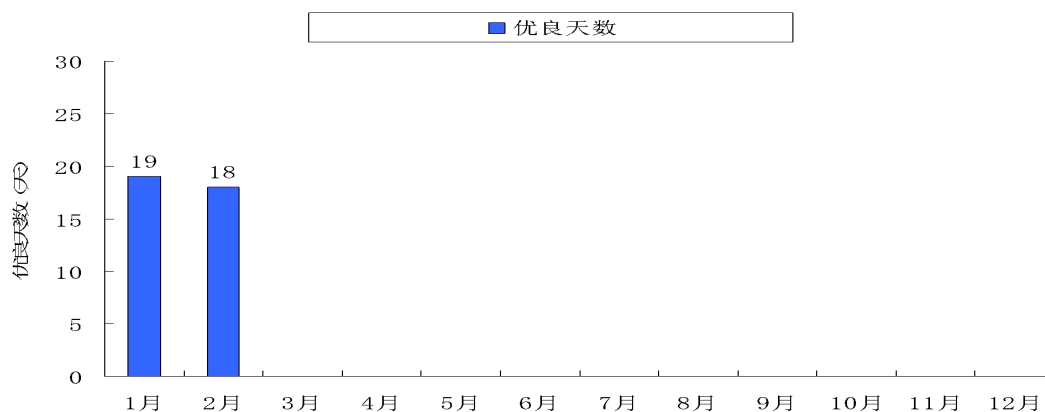


图 1 2024 年濮阳市环境空气优良天数及重度及以上污染天数情况

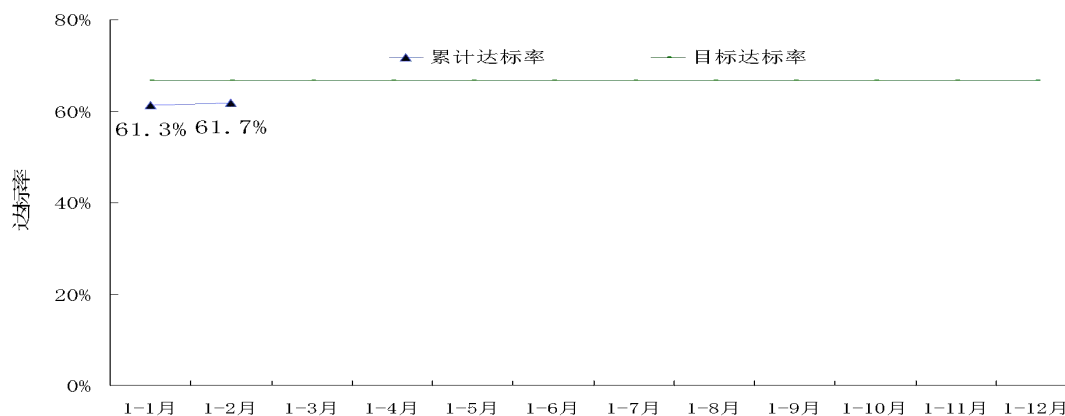


图 2 2024 年濮阳市优良天数比例情况

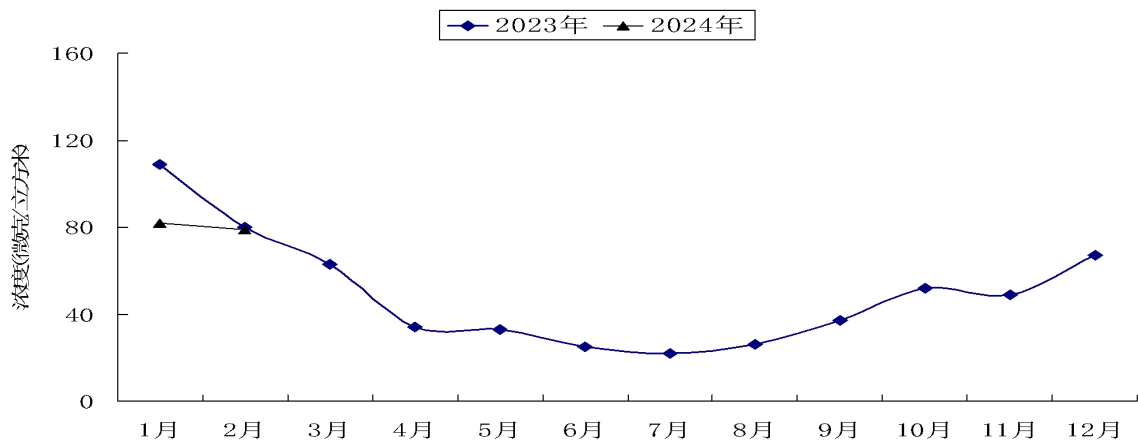


图3 濮阳市环境空气 PM_{2.5} 月均浓度走势图

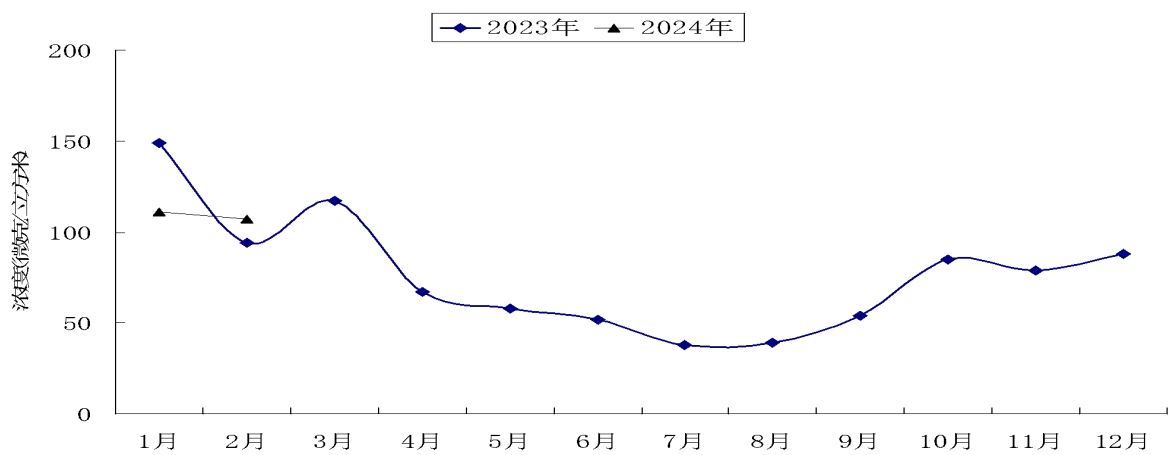


图4 濮阳市环境空气 PM₁₀ 月均浓度走势图

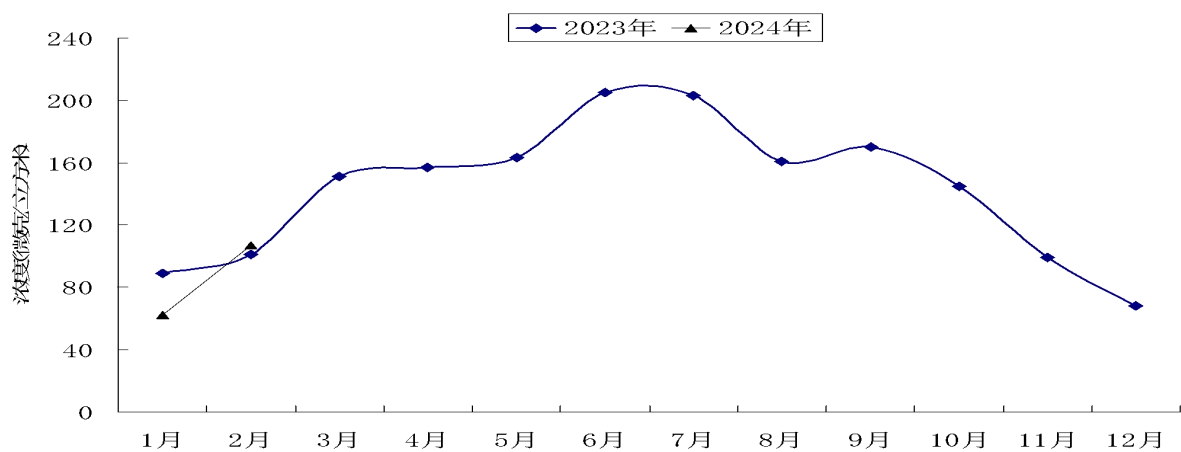


图5 濮阳市环境空气 O₃ 月均浓度走势图

2.各县（区）环境空气质量状况

各县（区）主要指标见表2。

表2 2024年2月份各县（区）PM₁₀、PM_{2.5}、O₃浓度情况及优良天数

序号	县（区）名称	PM ₁₀ 平均浓度 ($\mu\text{g}/\text{m}^3$)	PM _{2.5} 平均浓度 ($\mu\text{g}/\text{m}^3$)	O ₃ 平均浓度 ($\mu\text{g}/\text{m}^3$)	优良天数(天)
1	濮阳县	109	86	111	19
2	清丰县	122	88	95	16
3	南乐县	104	82	109	18
4	范县	109	80	104	20
5	台前县	105	81	92	21
6	华龙区	107	79	107	18
7	开发区	105	79	107	20
8	示范区	137	90	105	15
9	工业园区	104	72	111	17

注：数据来源于省平台且未剔除沙尘，仅供参考。

3.排名情况

京津冀及周边地区、18个省辖市、各县（区）环境空气质量排名情况见表3-表8。

表3 2024年1-2月份京津冀及周边地区环境空气质量排名结果（由好到差）

综合指数排名	城市名称	PM _{2.5} 排名	城市名称
1	北京市	1	北京市
2	秦皇岛市	2	秦皇岛市
3	廊坊市	3	廊坊市
4	唐山市	4	唐山市
5	东营市	4	日照市
6	天津市	6	东营市
7	日照市	7	天津市
8	潍坊市	8	潍坊市
9	沧州市	9	滨州市
10	衡水市	10	济南市
11	济南市	11	沧州市
12	滨州市	12	淄博市
13	淄博市	13	临沂市
14	临沂市	14	德州市

综合指数排名	城市名称	PM _{2.5} 排名	城市名称
15	泰安市	15	保定市
16	保定市	16	衡水市
17	三门峡市	16	泰安市
18	济宁市	18	三门峡市
19	德州市	19	济宁市
20	许昌市	20	枣庄市
21	聊城市	21	石家庄市
22	郑州市	21	聊城市
22	漯河市	23	邢台市
24	石家庄市	23	洛阳市
24	濮阳市	25	邯郸市
26	洛阳市	25	菏泽市
27	枣庄市	25	郑州市
28	开封市	28	焦作市
29	邢台市	28	濮阳市
30	邯郸市	28	许昌市
31	菏泽市	31	鹤壁市
32	周口市	32	开封市
33	平顶山市	33	漯河市
34	焦作市	34	平顶山市
35	鹤壁市	35	新乡市
36	商丘市	36	安阳市
37	安阳市	36	周口市
38	新乡市	38	商丘市

注：数据来源于网格化平台，仅供参考。

表 4 2024 年 2 月份我省 18 个省辖市城市环境空气质量排名结果（由好到差）

综合指数法排名	城市名称	PM _{2.5} 排名	城市名称	PM ₁₀ 排名	城市名称
1	信阳市	1	信阳市	1	信阳市
2	驻马店市	2	驻马店市	2	漯河市
3	漯河市	3	三门峡市	3	许昌市
4	许昌市	4	许昌市	3	驻马店市
5	南阳市	4	漯河市	5	周口市
6	开封市	6	郑州市	6	南阳市

综合指数法排名	城市名称	PM _{2.5} 排名	城市名称	PM ₁₀ 排名	城市名称
7	周口市	7	洛阳市	7	郑州市
8	郑州市	8	开封市	8	濮阳市
9	濮阳市	9	焦作市	9	开封市
10	三门峡市	9	南阳市	10	鹤壁市
11	鹤壁市	11	濮阳市	10	济源市
12	洛阳市	12	鹤壁市	12	焦作市
13	焦作市	12	济源市	13	商丘市
14	平顶山市	14	周口市	14	新乡市
15	商丘市	15	平顶山市	15	洛阳市
16	安阳市	16	安阳市	15	安阳市
17	济源市	16	新乡市	17	三门峡市
18	新乡市	18	商丘市	18	平顶山市

备注：数据来源于网格化平台，仅供参考。

表5 2024年1-2月份我省18个省辖市城市环境空气质量排名结果（由好到差）

PM _{2.5} 排名	城市名称	PM ₁₀ 排名	城市名称
1	信阳市	1	信阳市
2	三门峡市	2	南阳市
3	驻马店市	3	郑州市
4	洛阳市	4	许昌市
5	郑州市	5	三门峡市
6	焦作市	6	驻马店市
6	濮阳市	6	济源市
6	许昌市	8	濮阳市
6	南阳市	8	漯河市
6	济源市	8	周口市
11	鹤壁市	11	开封市
12	开封市	12	洛阳市
13	漯河市	12	鹤壁市
14	平顶山市	14	焦作市
15	新乡市	14	商丘市
16	安阳市	16	安阳市
16	周口市	16	新乡市
18	商丘市	18	平顶山市

备注：数据来源于网格化平台，仅供参考。

表 6 2024 年 2 月份濮阳市在全国 168 个城市中环境空气质量排名位次

城市名称	2 月综合指数位次	2 月 PM _{2.5} 位次	2 月 PM ₁₀ 位次	1-2 月综合指数位次	1-2 月 PM _{2.5} 位次	1-2 月 PM ₁₀ 位次
濮阳市	第 145	第 156	第 142	第 144	第 154	第 146

备注：数据来源于网格化平台，仅供参考。

表 7 2024 年 2 月份濮阳市各县（区）环境空气质量排名结果（由好到差）

综合指数法排名	县(区)名称	PM _{2.5} 排名	县(区)名称	PM ₁₀ 排名	县(区)名称
1	开发区	1	工业园区	1	南乐县
2	工业园区	2	华龙区	1	工业园区
3	南乐县	2	开发区	3	台前县
4	华龙区	4	范县	3	开发区
5	清丰县	5	台前县	5	华龙区
6	范县	6	南乐县	6	濮阳县
7	台前县	7	濮阳县	6	范县
8	濮阳县	8	清丰县	8	清丰县
9	示范区	9	示范区	9	示范区

注：数据来源于省平台且未剔除沙尘，仅供参考。

表 8 2024 年 1-2 月份濮阳市各县（区）环境空气质量排名结果（由好到差）

综合指数法排名	县(区)名称	PM _{2.5} 排名	县(区)名称	PM ₁₀ 排名	县(区)名称
1	开发区	1	工业园区	1	开发区
2	华龙区	2	华龙区	2	南乐县
3	工业园区	3	开发区	3	华龙区
4	南乐县	4	范县	4	濮阳县
5	台前县	5	濮阳县	4	工业园区
6	濮阳县	6	南乐县	6	台前县
7	范县	7	清丰县	7	范县
8	清丰县	7	台前县	8	清丰县
9	示范区	9	示范区	9	示范区

注：数据来源于省平台且未剔除沙尘，仅供参考。

二、集中式饮用水源地水质状况

根据省、市监测任务，水源地类型为地表水源的是西水坡和中原油田彭楼，地下水源的为李子园地下水井群。西水坡、中原油田彭楼按照地表水饮用水源地 61 项因子评价，李子园地下水井群按照地下水饮用水源地 39 项因子评价。2 月份，濮阳市地表饮用水源地取水水质达标率为 100%，环比、同比持平；濮阳市地下饮用水源地水质达标率为 100%。

三、地表水环境质量状况

根据市监测任务，全市地表水水质状况为轻度污染。监测的黄河、海河两大流域 11 条河流、沟渠，22 个断面中，符合 I ~ III 类水质标准的断面有 9 个，占 40.9%；符合 IV 类水质标准的断面有 8 个，占 36.4%；符合 V 类水质标准的断面有 2 个，占 9.1%；劣于 V 类水质标准的断面有 3 个，占 13.6%。详见表 9、图 6。

表 9 2024 年 2 月份濮阳市地表水环境质量评价结果一览表

序号	流域	河流名称	监测断面名称	主要污染物	水质类别与状况	
1	黄河流域	黄河	刘庄	/	III类	良好
2			西水坡		II类	优
3		金堤河	濮阳大韩桥	/	II类	优
4			宋海桥	/	V类	中度污染
5			子路堤桥	/	V类	中度污染
6			贾垓桥(张秋)	/	III类	良好
7	海河流域	卫河	涨旺	/	III类	良好
8			南乐元村集	/	III类	良好
9			大名龙王庙	/	III类	良好
10		马颊河	戚城屯桥	/	II类	优
11			马庄桥	/	IV类	轻度污染
12			北外环路桥	/	IV类	轻度污染
13			西吉七	/	IV类	轻度污染
14			南乐水文站	/	IV类	轻度污染
15		濮水河	人民路桥	/	III类	良好
16		潞龙河	东北庄	总磷、氨氮、阴离子表面活性剂	劣V类	重度污染
17		顺河沟	孟旧寨	氟化物	劣V类	重度污染
18		幸福渠	马寨联合站东	/	IV类	轻度污染
19		第二濮清南	黄龙潭	化学需氧量、挥发酚	劣V类	重度污染
20			张胡庄	/	IV类	轻度污染
21	徒骇河	毕屯	/	IV类	轻度污染	
22	理直沟	库庄	/	IV类	轻度污染	

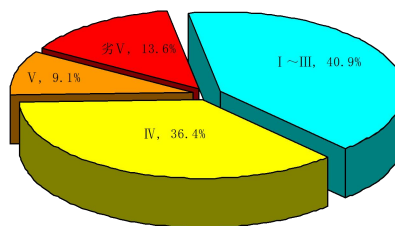


图6 2月份主要河流断面水质类别比例

四、地表水责任目标断面水质达标情况

2月份，濮阳市8个地表水环境质量目标考核断面水质达标率为75.0%，环比降低10.7个百分点，同比持平。I~III类水质断面4个，占50.0%，无劣V类水质断面。详见表10。

1-2月份，濮阳市8个地表水环境质量目标考核断面水质平均达标率为81.2%，同比降低6.3个百分点。I~III类水质断面4个，占50.0%，无劣V类水质断面。

五、需关注的问题

- 1、2月份、1-2月份，PM_{2.5}、PM₁₀在全国168个城市排名靠后。
- 2、2月份，臭氧环比增长率较大。
- 3、2月份，市控地表水存在多个断面水质超标情况。
- 4、2月份，在责任目标断面中，马颊河南乐水文站断面、金堤河子路堤断面超过当月水质目标。

报：市委、市政府；送：市生态环境局

表 10 2024 年 2 月份濮阳市地表水责任目标断面水质评价情况

序号	考核市县(区)	河流名称	监测断面名称	目标值(mg/L)				监测值(mg/L)			水质类别	超标因子及倍数	是否达标	累计超标月数	1-2 月份达标率(%)
				高锰酸盐指数	氨氮	总磷	其他 18 项因子	高锰酸盐指数	氨氮	总磷					
1	濮阳市(濮阳县)	马颊河	西水坡	4	0.5	0.1	II	2.3	0.02	0.016	II 类	/	是	0	100
2	濮阳市	马颊河	北外环路桥	15	2	0.4	V	2.2	0.88	0.13	IV 类	/	是	0	100
3	濮阳市(南乐县)	卫河	大名龙王庙	10	1.5	0.3	IV	3	0.64	0.09	III 类	/	是	0	100
4	濮阳市(南乐县)	马颊河	南乐水文站	6	1	0.2	III	6.6	0.43	0.133	IV 类	五日生化需氧量(0.5)、 化学需氧量(0.4)、 高锰酸盐指数(0.1)	否	2	0
5	濮阳市(南乐县)	徒骇河	毕屯	10 (15)	1.5 (2)	0.3 (0.4)	IV (V)	9.5	0.14	0.15	IV 类	/	是	0 (0)	100 (100)
6	濮阳市(范县)	金堤河	子路堤桥	10	1.5	0.3	IV	8.8	1.7	0.139	V 类	氨氮(0.1)	否	1	50.0
7	濮阳市(台前县)	金堤河	贾垓桥(张秋)	10	1.5	0.3	IV	5	0.19	0.049	III 类	/	是	0	100
8	濮阳市	黄河	刘庄	6	1	0.2	III	1.8	0.09	0.11	III 类	/	是	0	100

注：1. 刘庄、西水坡、北外环路桥、南乐水文站、毕屯、贾垓桥(张秋)采用国家地表水采测分离数据；2. 括号内目标值为省定目标。