

濮阳市环境质量月报

2024年第9期

河南省濮阳生态环境监测中心

2024年10月30日

摘要

环境空气状况 9月份，优、良天数比例为83.3%（25天），环比减少4天，下降10.2个百分点，同比增加1天，上升3.3个百分点；PM_{2.5}月均浓度值为30 $\mu\text{g}/\text{m}^3$ ，环比升高8 $\mu\text{g}/\text{m}^3$ ，上升36.4%，同比降低7 $\mu\text{g}/\text{m}^3$ ，下降18.9%；PM₁₀月均浓度值为45 $\mu\text{g}/\text{m}^3$ ，环比升高13 $\mu\text{g}/\text{m}^3$ ，上升40.6%，同比降低9 $\mu\text{g}/\text{m}^3$ ，下降16.7%；O₃月均浓度值为171 $\mu\text{g}/\text{m}^3$ ，环比升高24 $\mu\text{g}/\text{m}^3$ ，上升16.3%，同比升高1 $\mu\text{g}/\text{m}^3$ ，上升0.6%。

1-9月，优、良天数比例为70.4%（193天），同比增加23天，上升8.1个百分点；PM_{2.5}平均浓度值为43 $\mu\text{g}/\text{m}^3$ ，同比降低4 $\mu\text{g}/\text{m}^3$ ，下降8.5%；PM₁₀平均浓度值为68 $\mu\text{g}/\text{m}^3$ ，同比降低3 $\mu\text{g}/\text{m}^3$ ，下降4.2%；O₃平均浓度值为176 $\mu\text{g}/\text{m}^3$ ，同比升高3 $\mu\text{g}/\text{m}^3$ ，上升1.7%。

地表水状况 9月份，全市地表水水质状况为轻度污染。

9月份，濮阳市地表水环境质量目标考核断面水质达标率为100%，环比升高37.5个百分点，同比升高37.5个百分点。I~III类水质断面3个，占37.5%。无劣V类水质断面。

1-9月份，濮阳市地表水环境质量目标考核断面水质平均达标率为

¹ 注：O₃浓度表示O₃日最大8小时平均第90百分位浓度，下同。
CO浓度表示CO第95百分位浓度，下同。

79.7%，同比降低 0.9 个百分点。I~III类水质断面 4 个，占 50.0%，无劣 V 类水质断面。

集中式饮用水源状况 9 月份，城市集中式饮用水源地取水水质达标率为 100%，环比持平，同比持平。

一、环境空气质量状况

1.濮阳市环境空气质量状况

9 月份，市城区环境空气共监测 30 天，优良天数为 25 天，优良率为 83.3%，详见表 1、图 1、图 2。以下为剔除沙尘影响后的数据。

PM_{2.5} 月均浓度值为 30 $\mu\text{g}/\text{m}^3$ ，环比升高 8 $\mu\text{g}/\text{m}^3$ ，上升 36.4%，同比降低 7 $\mu\text{g}/\text{m}^3$ ，下降 18.9%；1-9 月平均浓度值为 43 $\mu\text{g}/\text{m}^3$ ，同比降低 4 $\mu\text{g}/\text{m}^3$ ，下降 8.5%。详见图 3。

PM₁₀ 月均浓度值为 45 $\mu\text{g}/\text{m}^3$ ，环比升高 13 $\mu\text{g}/\text{m}^3$ ，上升 40.6%，同比降低 9 $\mu\text{g}/\text{m}^3$ ，下降 16.7%；1-9 月平均浓度值为 68 $\mu\text{g}/\text{m}^3$ ，同比降低 3 $\mu\text{g}/\text{m}^3$ ，下降 4.2%。详见图 4。

O₃ 月均浓度值为 171 $\mu\text{g}/\text{m}^3$ ，环比升高 24 $\mu\text{g}/\text{m}^3$ ，上升 16.3%，同比升高 1 $\mu\text{g}/\text{m}^3$ ，上升 0.6%；1-9 月平均浓度值为 176 $\mu\text{g}/\text{m}^3$ ，同比升高 3 $\mu\text{g}/\text{m}^3$ ，上升 1.7%。详见图 5。

SO₂ 月均浓度值为 7 $\mu\text{g}/\text{m}^3$ ，环比升高 3 $\mu\text{g}/\text{m}^3$ ，上升 75.0%，同比降低 1 $\mu\text{g}/\text{m}^3$ ，下降 12.5%；1-9 月平均浓度值为 8 $\mu\text{g}/\text{m}^3$ ，同比降低 1 $\mu\text{g}/\text{m}^3$ ，下降 11.1%。

NO₂ 月均浓度值为 16 $\mu\text{g}/\text{m}^3$ ，环比升高 5 $\mu\text{g}/\text{m}^3$ ，上升 45.5%，同比降低 3 $\mu\text{g}/\text{m}^3$ ，下降 15.8%；1-9 月平均浓度值为 18 $\mu\text{g}/\text{m}^3$ ，同比降低

3 $\mu\text{g}/\text{m}^3$ ，下降 14.3%。

CO 月均浓度值为 0.7 mg/m^3 ，环比持平，同比降低 0.1 mg/m^3 ，下降 12.5%；1-9 月平均浓度值为 1.0 mg/m^3 ，同比持平。

表 1 2024 年 9 月份濮阳市环境空气质量监测情况

监测区域	9 月监测天数	9 月优、良天数	9 月达标率	1-9 月累计监测天数	1-9 月累计优良天数	1-9 月累计达标率
濮阳市城区	30 天	25 天	83.3%	274 天	193 天	70.4%

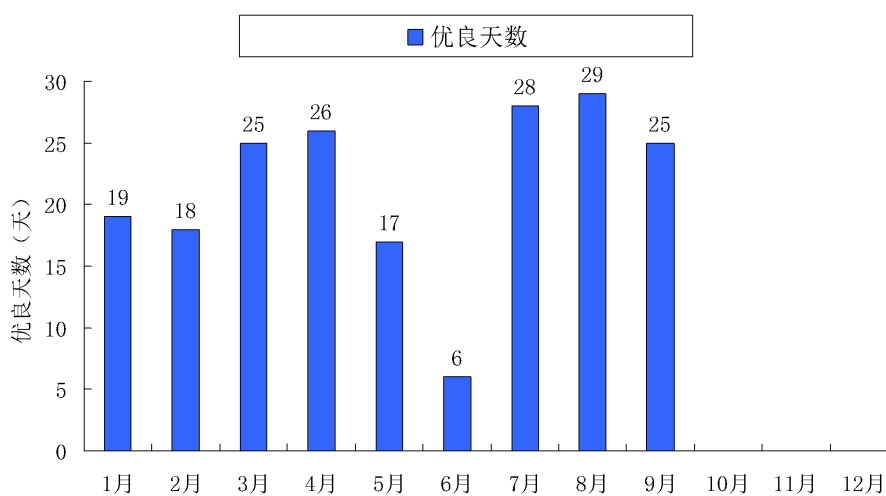


图 1 2024 年濮阳市环境空气优良天数情况

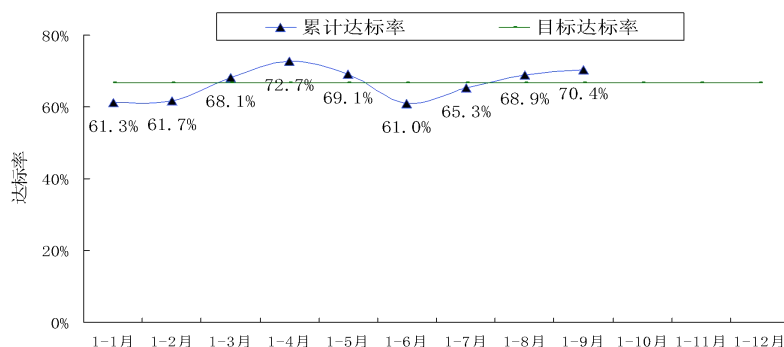


图 2 2024 年濮阳市优良天数比例情况

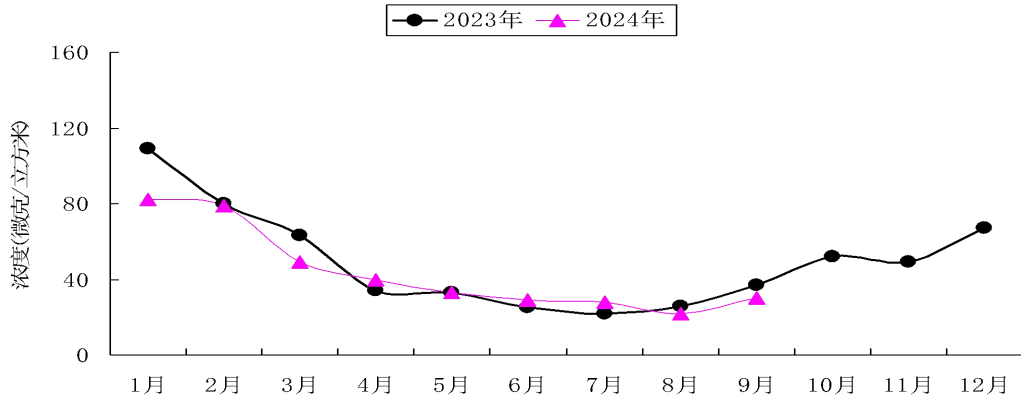


图3 濮阳市环境空气 PM_{2.5}月均浓度走势图

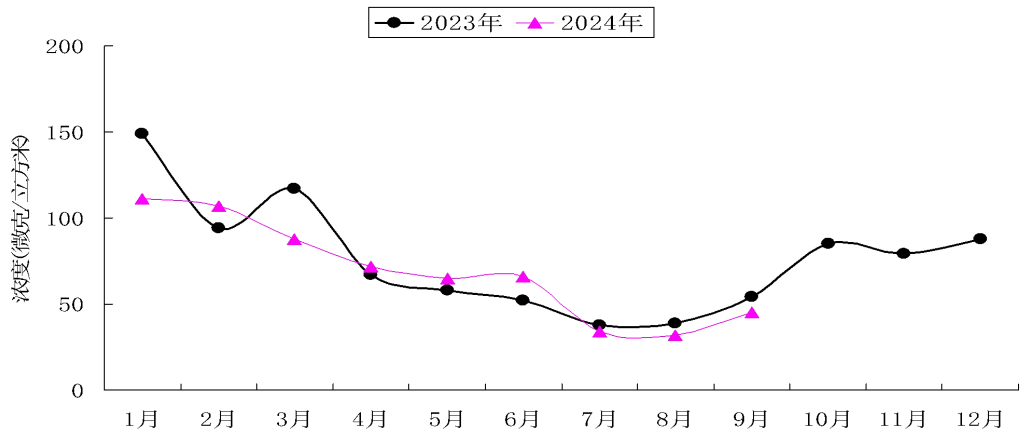


图4 濮阳市环境空气 PM₁₀月均浓度走势图

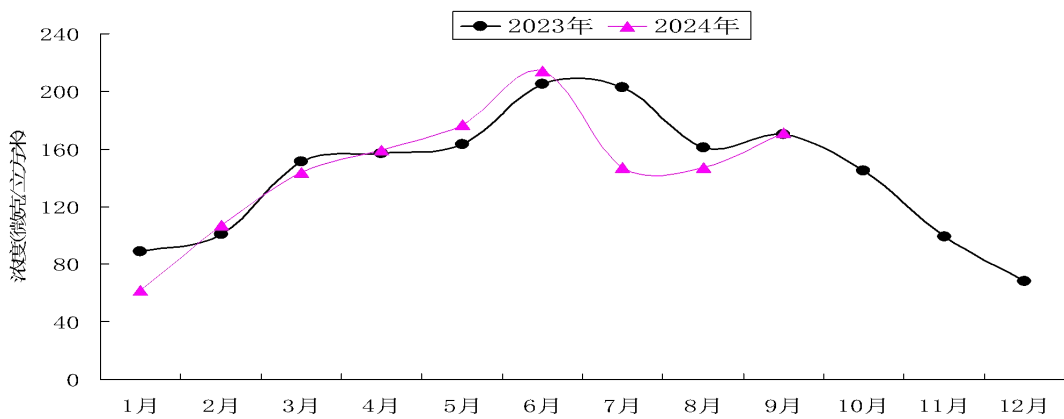


图5 濮阳市环境空气 O₃月均浓度走势图

2.各县（区）环境空气质量状况

各县（区）主要指标见表2。

表2 2024年9月份各县（区）PM₁₀、PM_{2.5}、O₃浓度情况及优良天数

序号	县（区）名称	PM ₁₀ 平均浓度 ($\mu\text{g}/\text{m}^3$)	PM _{2.5} 平均浓度 ($\mu\text{g}/\text{m}^3$)	O ₃ 平均浓度 ($\mu\text{g}/\text{m}^3$)	优良天数(天)
1	濮阳县	45	26	162	25
2	清丰县	57	29	173	21
3	南乐县	53	26	171	24
4	范县	51	27	173	24
5	台前县	50	29	175	23
6	华龙区	46	30	172	24
7	开发区	42	30	165	25
8	示范区	54	30	171	20
9	工业园区	52	32	173	24

注：数据来源于省平台且未剔除沙尘，仅供参考。

3.排名情况

京津冀及周边地区、18个省辖市、各县（区）环境空气质量排名情况见表3-表8。

表3 2024年1-9月份京津冀及周边地区环境空气质量排名结果（由好到差）

综合指数排名	城市名称	PM _{2.5} 排名	城市名称
1	北京市	1	日照市
2	日照市	2	北京市
3	秦皇岛市	2	秦皇岛市
4	潍坊市	4	东营市
5	东营市	5	潍坊市
6	衡水市	6	济南市
7	济宁市	7	廊坊市
8	三门峡市	8	唐山市
9	临沂市	8	济宁市
10	濮阳市	8	临沂市
10	周口市	11	天津市
12	沧州市	11	衡水市
12	漯河市	11	淄博市
14	商丘市	11	泰安市
15	泰安市	11	滨州市
15	菏泽市	11	三门峡市
17	许昌市	17	沧州市

综合指数排名	城市名称	PM _{2.5} 排名	城市名称
18	唐山市	17	枣庄市
19	廊坊市	17	德州市
20	开封市	17	聊城市
21	邯郸市	21	菏泽市
21	平顶山市	22	保定市
23	洛阳市	23	邢台市
24	济南市	23	郑州市
25	枣庄市	25	邯郸市
26	天津市	25	开封市
26	郑州市	25	许昌市
28	聊城市	28	石家庄市
29	邢台市	28	洛阳市
30	滨州市	28	平顶山市
30	保定市	28	新乡市
32	德州市	28	濮阳市
33	淄博市	28	漯河市
34	焦作市	28	商丘市
35	石家庄市	28	周口市
36	新乡市	36	焦作市
37	安阳市	37	安阳市
38	鹤壁市	38	鹤壁市

注：数据来源于网格化平台，仅供参考。

表 4 2024 年 9 月份我省 18 个省辖市城市环境空气质量排名结果（由好到差）

综合指数法排名	城市名称	PM _{2.5} 排名	城市名称	PM ₁₀ 排名	城市名称
1	信阳市	1	信阳市	1	商丘市
2	商丘市	1	周口市	2	濮阳市
3	周口市	3	郑州市	2	信阳市
4	驻马店市	3	三门峡市	4	南阳市
5	南阳市	3	商丘市	5	三门峡市
6	漯河市	6	开封市	6	周口市
7	三门峡市	6	南阳市	7	郑州市
8	濮阳市	6	驻马店市	8	洛阳市
9	郑州市	9	许昌市	8	鹤壁市

综合指数法排名	城市名称	PM _{2.5} 排名	城市名称	PM ₁₀ 排名	城市名称
10	开封市	9	漯河市	8	焦作市
10	许昌市	11	平顶山市	8	漯河市
12	焦作市	11	安阳市	12	开封市
12	洛阳市	11	新乡市	12	许昌市
14	平顶山市	14	鹤壁市	12	驻马店市
15	安阳市	15	濮阳市	15	新乡市
16	鹤壁市	15	济源市	16	安阳市
17	新乡市	17	洛阳市	17	济源市
18	济源市	17	焦作市	18	平顶山市

注：数据来源于网格化平台，仅供参考。

表 5 2024 年 1-9 月份我省 18 个省辖市城市环境空气质量排名结果（由好到差）

PM _{2.5} 排名	城市名称	PM ₁₀ 排名	城市名称
1	信阳市	1	信阳市
2	三门峡市	2	南阳市
3	南阳市	3	三门峡市
4	驻马店市	4	濮阳市
5	郑州市	4	驻马店市
6	开封市	6	商丘市
6	许昌市	7	洛阳市
8	洛阳市	7	许昌市
8	平顶山市	7	漯河市
8	新乡市	10	郑州市
8	濮阳市	11	周口市
8	漯河市	12	开封市
8	商丘市	12	平顶山市
8	周口市	14	鹤壁市
15	焦作市	14	焦作市
16	安阳市	16	新乡市
16	济源市	17	济源市
18	鹤壁市	18	安阳市

注：数据来源于网格化平台，仅供参考。

表 6 2024 年 9 月份濮阳市在全国 168 个城市中环境空气质量排名位次

城市名称	9 月综合指数位次	9 月 PM _{2.5} 位次	9 月 PM ₁₀ 位次	1-9 月综合指数位次	1-9 月 PM _{2.5} 位次	1-9 月 PM ₁₀ 位次
濮阳市	第 135	第 150	第 119	第 128	第 157	第 135

注：数据来源于网格化平台，仅供参考。

表7 2024年9月份濮阳市各县（区）环境空气质量排名结果（由好到差）

综合指数法排名	县(区)名称	PM _{2.5} 排名	县(区)名称	PM ₁₀ 排名	县(区)名称
1	南乐县	1	濮阳县	1	开发区
2	华龙区	1	南乐县	2	濮阳县
3	清丰县	3	范县	3	华龙区
4	濮阳县	4	台前县	4	台前县
5	范县	4	清丰县	5	范县
6	开发区	6	开发区	6	工业园区
7	示范区	6	华龙区	7	南乐县
8	台前县	6	示范区	8	示范区
9	工业园区	9	工业园区	9	清丰县

注：数据来源于省平台且未剔除沙尘，仅供参考。

表8 2024年1-9月份濮阳市各县（区）环境空气质量排名结果（由好到差）

综合指数法排名	县(区)名称	PM _{2.5} 排名	县(区)名称	PM ₁₀ 排名	县(区)名称
1	华龙区	1	工业园区	1	开发区
2	开发区	2	濮阳县	2	工业园区
3	工业园区	2	华龙区	3	濮阳县
4	南乐县	4	开发区	3	华龙区
5	濮阳县	4	南乐县	5	范县
6	示范区	6	范县	6	南乐县
7	范县	6	示范区	7	示范区
8	台前县	8	台前县	7	台前县
9	清丰县	9	清丰县	9	清丰县

注：数据来源于省平台且未剔除沙尘，仅供参考。

二、集中式饮用水源地水质状况

根据省、市监测任务，水源地类型为地表水源的是西水坡和中原油田彭楼，地下水源的为李子园地下水井群。西水坡、中原油田彭楼按照地表水饮用水源地61因子评价，李子园地下水井群按照地下水饮用水源地39项因子评价。9月份，濮阳市地表饮用水源地取水水质达标率为100%，环比、同比持平；濮阳市地下饮用水源地水质达标率为100%。

三、地表水环境质量状况

9月份，全市地表水水质状况为轻度污染。监测的黄河、海河两大流域12条河流、沟渠，24个断面中，其中潞龙河东北庄断面断流，其

他 23 个断面中，符合 I ~III类水质标准的断面有 7 个，占 30.4%；符合IV类水质标准的断面有 13 个，占 56.5%；符合V类水质标准的断面有 2 个，占 8.7%；劣于 V 类水质标准的断面有 1 个，占 4.3%。详见表 9、图 6。

表 9 2024 年 9 月份濮阳市地表水环境质量评价结果一览表

序号	流域	河流名称	监测断面名称	主要污染物	水质类别与状况	
1	黄河流域	黄河	刘庄	/	II类	优
2		金堤河	濮阳大韩桥	/	III类	良好
3			宋海桥	挥发酚	V类	中度污染
4			子路堤桥	/	IV类	轻度污染
5			贾垓桥(张秋)	/	IV类	轻度污染
6	卫河	卫河	涨旺	/	IV类	轻度污染
7			南乐元村集	/	III类	良好
8			大名龙王庙	/	IV类	轻度污染
9	海河流域	马颊河	西水坡	/	II类	优
10			戚城屯桥	/	III类	良好
11			北里商闸	化学需氧量 五日生化需氧量 总磷	IV类	轻度污染
12			北外环路桥	/	IV类	轻度污染
13		西吉七	化学需氧量	III类	良好	
14		南乐水文站	/	III类	良好	
15		濮水河	人民路桥	/	IV类	轻度污染
16		潞泷河	东北庄	/	断流	
17		顺河沟	孟旧寨	氟化物	劣V类	重度污染
18		幸福渠	马寨联合站	/	IV类	轻度污染
19	西没岸村南桥		/	IV类	轻度污染	
20	第二濮清南	黄龙潭	/	IV类	轻度污染	
21		张胡庄	/	IV类	轻度污染	
22	第三濮清南	中原路桥	化学需氧量 五日生化需氧量	IV类	轻度污染	
23	徒骇河	毕屯	/	IV类	轻度污染	
24	理直沟	库庄	氨氮	V类	中度污染	

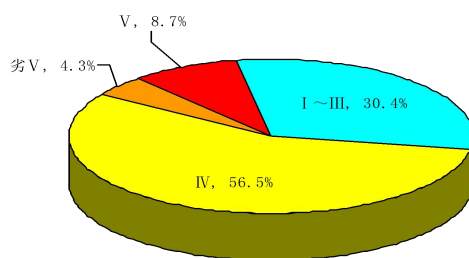


图6 9月份主要河流断面水质类别比例

四、地表水责任目标断面水质达标情况

9月份，濮阳市地表水环境质量目标考核断面水质达标率为100%，环比升高37.5个百分点，同比升高37.5个百分点。I~III类水质断面3个，占37.5%。无劣V类水质断面。详见表10。

1-9月份，濮阳市地表水环境质量目标考核断面水质平均达标率为79.7%，同比降低0.9个百分点。I~III类水质断面4个，占50.0%，无劣V类水质断面。

五、需关注的问题

1、9月份，市城区环境空气PM_{2.5}、PM₁₀、O₃、SO₂、NO₂等五项因子环比升高。

2、9月份，顺河沟孟旧寨断面为劣V类水质断面。

报：市委、市政府；送：市生态环境局

表 10 2024 年 9 月份濮阳市地表水责任目标断面水质评价情况

序号	考核市县（区）	河流名称	监测断面名称	目标值(mg/L)				监测值(mg/L)			水质类别	超标因子及倍数	是否达标	累计超标月数	1-9 月份达标率(%)
				高锰酸盐指数	氨氮	总磷	其他 18 项因子	高锰酸盐指数	氨氮	总磷					
1	濮阳市 (濮阳县)	黄河	刘庄	6	1	0.2	III	3.3	0.16	0.098	II	/	是	0	100
2	濮阳市 (濮阳县)	马颊河	西水坡	4	0.5	0.1	II	3.1	0.05	0.025	II	/	是	2	77.8
3	濮阳市 (华龙区、开发区)	马颊河	北外环路桥	10 (15)	1.5 (2)	0.3 (0.4)	IV (V)	7.5	0.93	0.195	IV	/	是 (是)	1 (0)	88.9 (100)
4	濮阳市 (南乐县)	马颊河	南乐水文站	6	1	0.2	III	3.7	0.11	0.098	III	/	是	4	42.9
5	濮阳市 (南乐县)	徒骇河	毕屯	10 (15)	1.5 (2)	0.3 (0.4)	IV (V)	6.4	0.16	0.11	IV	/	是 (是)	3 (1)	50.0 (83.3)
6	濮阳市 (南乐县)	卫河	大名龙王庙	10	1.5	0.3	IV	3.8	0.15	0.135	IV	/	是	0	100
7	濮阳市 (范县)	金堤河	子路堤桥	10	1.5	0.3	IV	5.6	0.13	0.124	IV	/	是	1	88.9
8	濮阳市 (台前县)	金堤河	贾垓桥（张秋）	10	1.5	0.3	IV	5.1	0.03	0.096	IV	/	是	1	88.9

注：1. 刘庄、西水坡、北外环路桥、南乐水文站、毕屯、贾垓桥（张秋）采用国家地表水采测分离数据；2. 括号内目标值为省定目标。3. 马颊河南乐水文站断面 3、4 月断流；徒骇河毕屯断面 4、5、6 月断流。