

2021 年

# 濮阳市环境质量月报

9 月

河南省濮阳生态环境监测中心

2021 年 10 月 28 日



## 摘要

**环境空气状况** 9月份，优、良天数比例为90%（27天），环比增加1天，同比增加6天；PM<sub>10</sub>月均浓度值为44μg/m<sup>3</sup>，环比降低6μg/m<sup>3</sup>，下降12%，同比降低24μg/m<sup>3</sup>，下降35.3%；PM<sub>2.5</sub>月均浓度值为24μg/m<sup>3</sup>，环比降低5μg/m<sup>3</sup>，下降17.2%，同比降低7μg/m<sup>3</sup>，下降22.6%；O<sub>3</sub>月均浓度值为115μg/m<sup>3</sup>，环比降低17μg/m<sup>3</sup>，下降12.9%，同比降低30μg/m<sup>3</sup>，下降20.7%。

1-9月，优、良天数比例为67.4%（184天），同比增加4天，上升1.7个百分点；PM<sub>10</sub>平均浓度值为72μg/m<sup>3</sup>，同比降低8μg/m<sup>3</sup>，下降10%；PM<sub>2.5</sub>平均浓度值为44μg/m<sup>3</sup>，同比降低7μg/m<sup>3</sup>，下降13.7%；O<sub>3</sub>平均浓度值为115μg/m<sup>3</sup>，同比降低3μg/m<sup>3</sup>，下降2.5%。

**地表水状况** 9月份，监测的10个省控河流断面中，I~III类水质断面占30%，劣V类水质断面占20%。

9月份，濮阳市8个地表水环境质量目标考核断面水质达标率为50%，环比降低37.5个百分点，同比降低33.3个百分点。I-III类水质断面3个，占37.5%，劣V类水质断面2个，占25%。

1-9月份，濮阳市8个地表水环境质量目标考核断面水质平均达标率为87.5%，同比升高6个百分点；濮阳市8个地表水环境质量目标考核断面I-III类水质断面占62.5%，无劣V类水质断面。

**集中式饮用水源状况** 9月份，城市集中式饮用水源地取水水质达标率为100%，环比持平，同比持平。

1-9月，城市集中式饮用水源地取水水质达标率为100%，同比持平。

## 一、环境空气质量状况

### 1.濮阳市环境空气质量状况

9月份，市城区环境空气共监测30天，优良天数为27天，优良率为90%，详见表1、图1、图2。以下为剔除沙尘影响后的数据。

PM<sub>10</sub>月均浓度值为44μg/m<sup>3</sup>，环比降低6μg/m<sup>3</sup>，下降12%，同比降低24μg/m<sup>3</sup>，下降35.3%。1-9月平均浓度值为72μg/m<sup>3</sup>，同比降低8μg/m<sup>3</sup>，下降10%。详见图3。

PM<sub>2.5</sub>月均浓度值为24μg/m<sup>3</sup>，环比降低5μg/m<sup>3</sup>，下降17.2%，同比降低7μg/m<sup>3</sup>，下降22.6%。1-9月平均浓度值为44μg/m<sup>3</sup>，同比降低7μg/m<sup>3</sup>，下降13.7%。详见图4。

SO<sub>2</sub>月均浓度值为7μg/m<sup>3</sup>，环比升高1μg/m<sup>3</sup>，上升16.7%，同比降低4μg/m<sup>3</sup>，下降36.4%。1-9月平均浓度值为7μg/m<sup>3</sup>，同比降低2μg/m<sup>3</sup>，下降22.2%。详见图5。

NO<sub>2</sub>月均浓度值为16μg/m<sup>3</sup>，环比持平，同比降低14μg/m<sup>3</sup>，下降46.7%。1-9月平均浓度值为23μg/m<sup>3</sup>，同比降低2μg/m<sup>3</sup>，下降8%。详见图6。

CO月均浓度值为0.6mg/m<sup>3</sup>，环比降低0.1mg/m<sup>3</sup>，下降14.3%，同比降低0.1mg/m<sup>3</sup>，下降14.3%。1-9月平均浓度值为0.7mg/m<sup>3</sup>，同比降低0.1mg/m<sup>3</sup>，下降12.5%。详见图7。

O<sub>3</sub>月均浓度值为115μg/m<sup>3</sup>，环比降低17μg/m<sup>3</sup>，下降12.9%，同比降低30μg/m<sup>3</sup>，下降20.7%。1-9月平均浓度值为115μg/m<sup>3</sup>，同比降低3μg/m<sup>3</sup>，下降2.5%。详见图8。

表1 2021年9月份濮阳市环境空气质量监测情况

监测区域	9月 监测天数	9月 优、良天数	9月 达标率	1-9月累计 监测天数	1-9月累计 优良天数	1-9月 累计达标率	9月臭氧 超标天数
濮阳市城区	30天	27天	90%	273天	184天	67.4%	3天

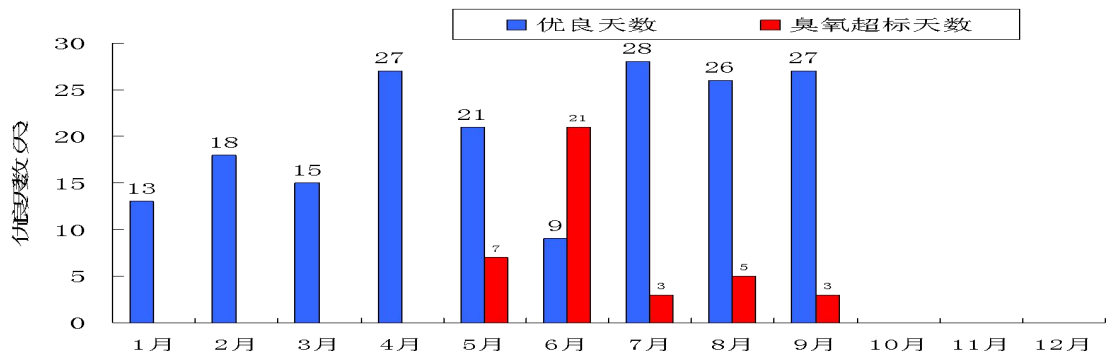


图1 2021年濮阳市环境空气优良天数及臭氧超标天数情况

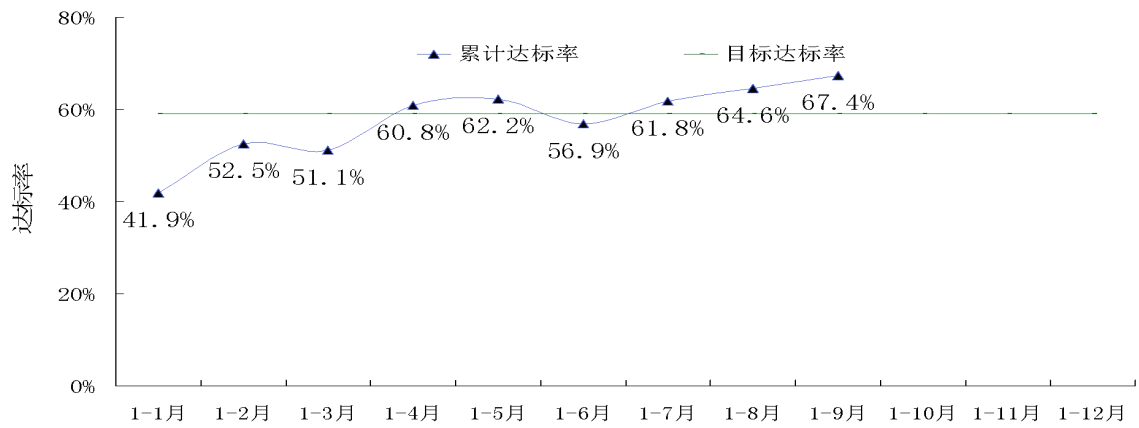


图2 2021年濮阳市环境空气累计达标情况

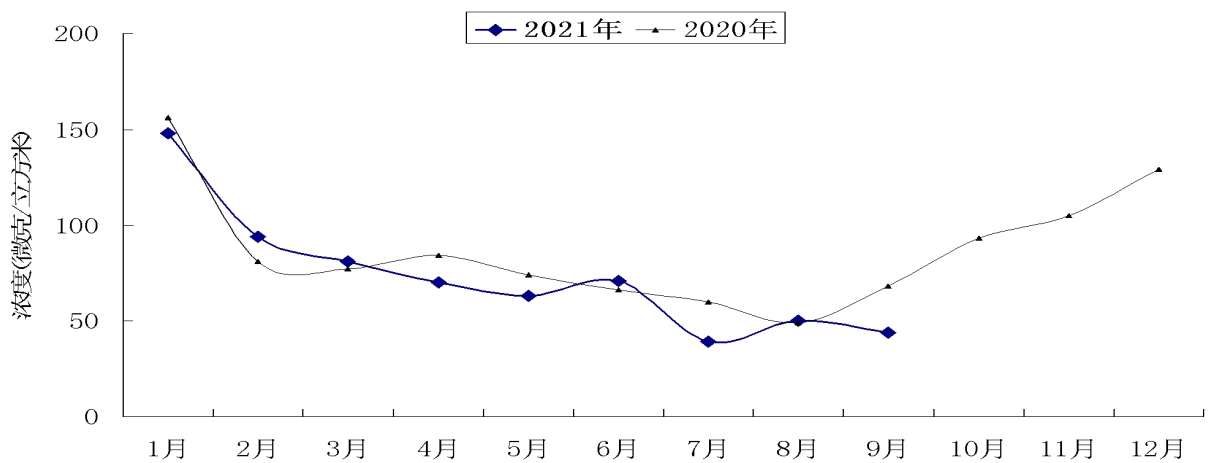


图3 濮阳市环境空气 PM<sub>10</sub>月均浓度走势图

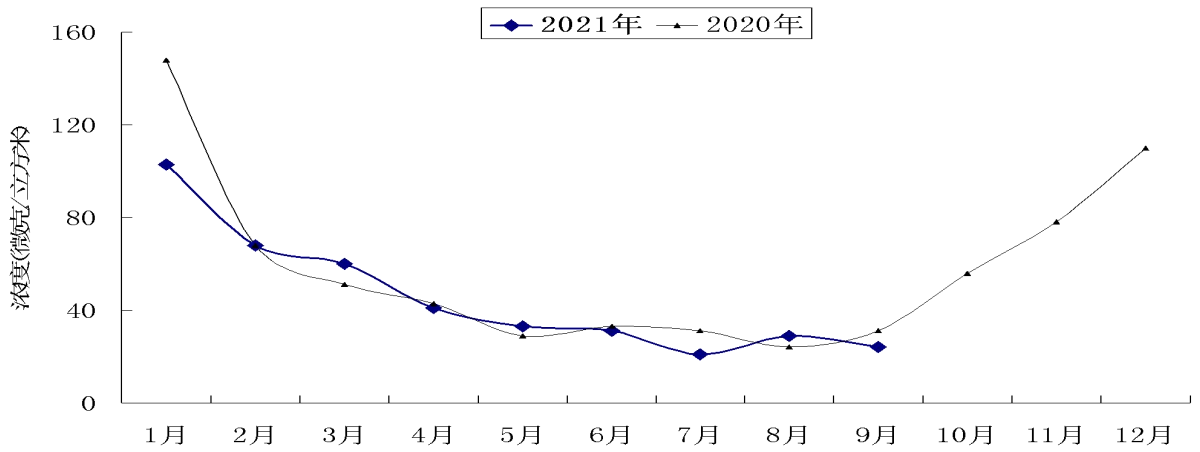


图4 濮阳市环境空气 PM<sub>2.5</sub>月均浓度走势图

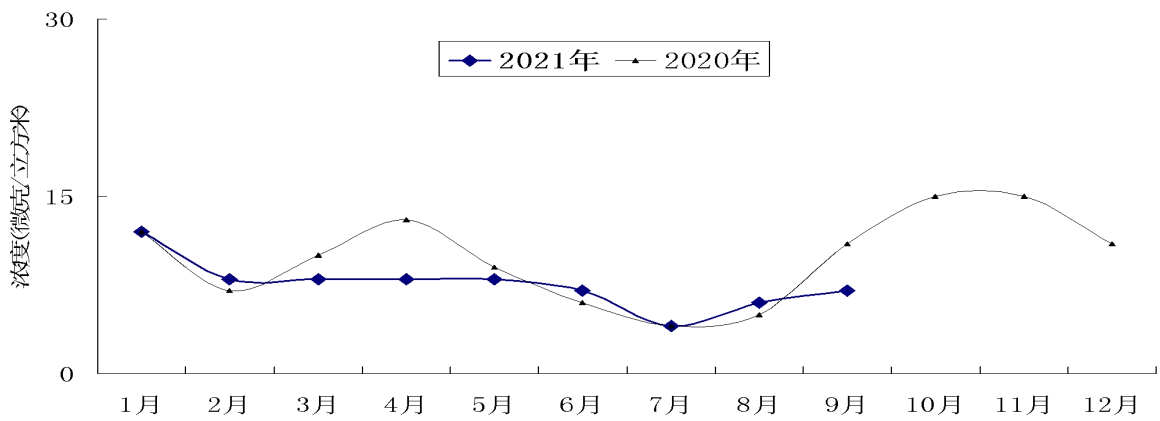


图5 濮阳市环境空气 SO<sub>2</sub>月均浓度走势图

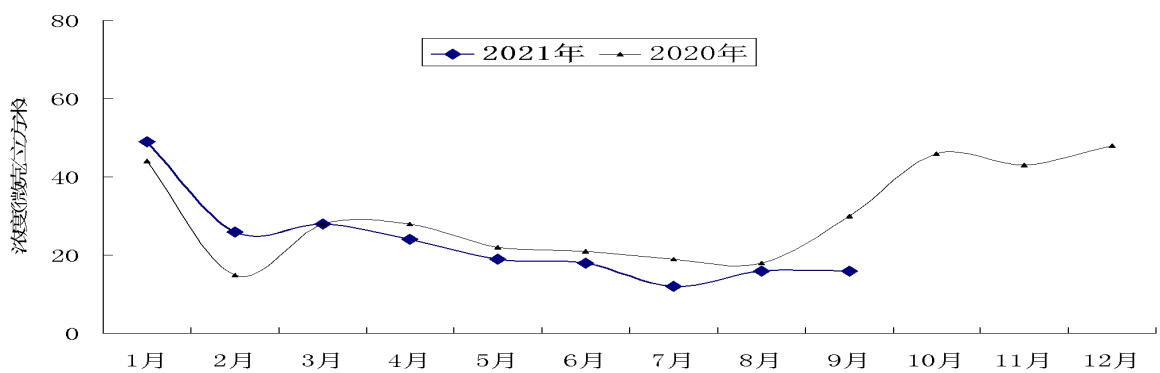


图6 濮阳市环境空气 NO<sub>2</sub>月均浓度走势图

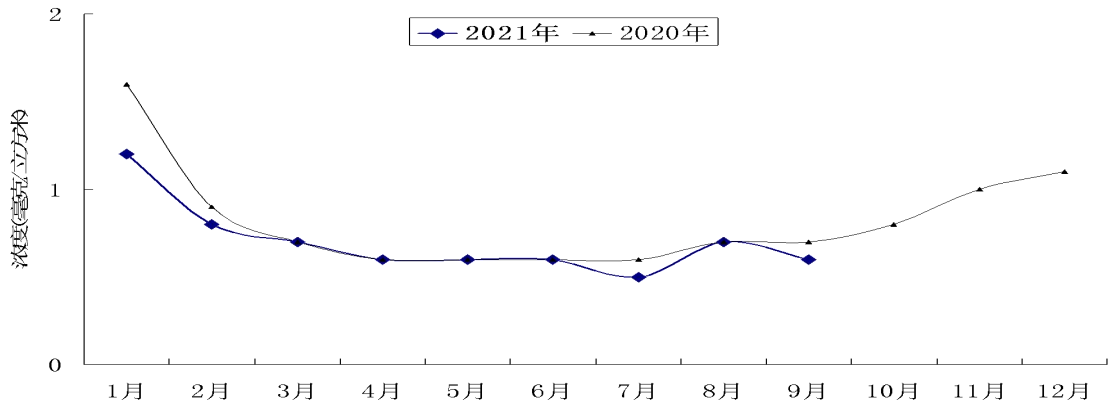


图7 濮阳市环境空气CO月均浓度走势图

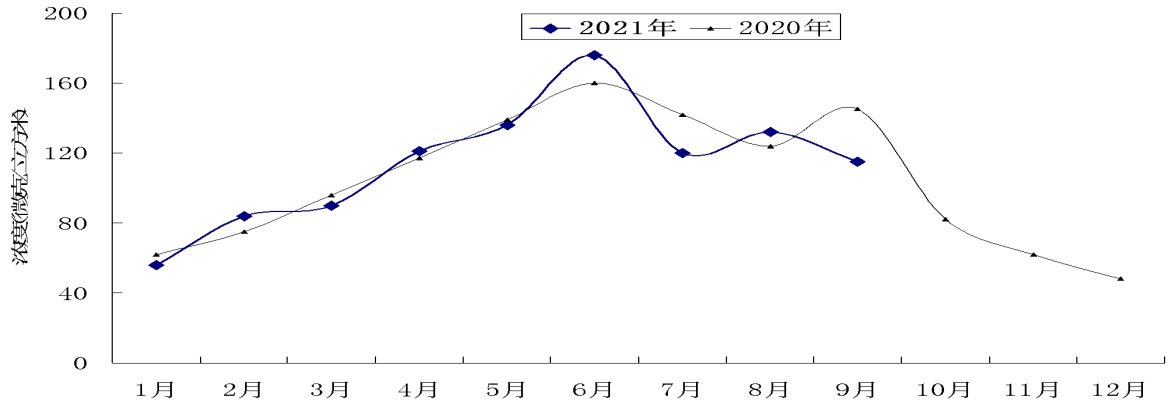


图8 濮阳市环境空气O<sub>3</sub>月均浓度走势图

## 2.各县（区）环境空气质量状况

各县（区）主要指标见表2。

表2 2021年9月份各县（区）PM<sub>10</sub>、PM<sub>2.5</sub>、O<sub>3</sub>浓度情况及优良天数

序号	县（区）名称	PM <sub>10</sub> 平均浓度 ( $\mu\text{g}/\text{m}^3$ )	PM <sub>2.5</sub> 平均浓度 ( $\mu\text{g}/\text{m}^3$ )	O <sub>3</sub> 平均浓度 ( $\mu\text{g}/\text{m}^3$ )	优良天数 (天)
1	濮阳县	40	22	160	27
2	清丰县	48	27	161	27
3	南乐县	48	23	170	26
4	范县	45	19	154	28
5	台前县	42	20	164	26
6	华龙区	45	25	165	26
7	开发区	38	22	146	26
8	示范区	46	23	157	26
9	工业园区	50	23	164	24

注：数据来源于市平台，仅供参考。

### 3.排名情况

“2+26”城市、18个省辖市、各县（区）环境空气质量排名情况见表3-表8。

**表3 2021年1-9月份“2+26”城市环境空气质量排名结果（由好到差）**

综合指数排名	城市名称	PM <sub>2.5</sub> 排名	城市名称
1	北京市	1	北京市
2	沧州市	2	晋城市
3	衡水市	3	廊坊市
4	长治市	4	沧州市
5	开封市	5	长治市
6	廊坊市	6	天津市
7	晋城市	7	济南市
8	天津市	8	衡水市
8	德州市	9	德州市
<b>8</b>	<b>濮阳市</b>	10	滨州市
11	济宁市	11	郑州市
12	郑州市	12	邢台市
13	济南市	12	保定市
14	菏泽市	14	聊城市
15	聊城市	15	邯郸市
16	滨州市	16	新乡市
17	邢台市	17	开封市
17	保定市	18	济宁市
19	邯郸市	19	菏泽市
20	焦作市	20	焦作市
21	新乡市	21	唐山市
22	淄博市	22	淄博市
23	石家庄市	23	太原市
24	鹤壁市	<b>24</b>	<b>濮阳市</b>
25	阳泉市	25	阳泉市
26	安阳市	26	石家庄市
27	唐山市	27	鹤壁市
28	太原市	28	安阳市

注：数据来源于网格化平台，仅供参考

**表4 2021年9月份我省18个省辖市城市环境空气质量排名结果（由好到差）**

综合指数法排名	城市名称	PM <sub>2.5</sub> 排名	城市名称	PM <sub>10</sub> 排名	城市名称
1	信阳	1	三门峡	1	信阳
2	周口	1	南阳	2	三门峡
3	三门峡	1	商丘	3	商丘
4	驻马店	1	周口	3	驻马店
5	南阳	5	郑州	5	许昌
6	商丘	5	开封	5	南阳



综合指数法排名	城市名称	PM <sub>2.5</sub> 排名	城市名称	PM <sub>10</sub> 排名	城市名称
7	濮阳	5	许昌	7	濮阳
8	漯河	5	信阳	8	漯河
9	许昌	9	漯河	8	周口
10	开封	10	洛阳	10	洛阳
11	洛阳	10	濮阳	11	开封
12	平顶山	10	驻马店	12	郑州
13	郑州	13	平顶山	12	焦作
14	焦作	14	安阳	14	济源
15	新乡	14	新乡	15	平顶山
16	济源	14	焦作	15	新乡
17	安阳	17	济源	17	安阳
18	鹤壁	18	鹤壁	17	鹤壁

备注：数据来源于省环境质量月报

**表 5 2021 年 1-9 月份我省 18 个省辖市城市环境空气质量排名结果（由好到差）**

PM <sub>2.5</sub> 排名	城市名称	PM <sub>10</sub> 排名	城市名称
1	信阳	1	信阳
2	三门峡	2	驻马店
2	驻马店	3	许昌
4	周口	3	商丘
5	郑州	5	三门峡
5	商丘	5	周口
7	洛阳	7	南阳
7	许昌	8	洛阳
7	南阳	9	郑州
10	平顶山	9	漯河
10	新乡	11	平顶山
12	开封	11	濮阳
12	焦作	13	开封
12	漯河	14	济源
15	濮阳	15	焦作
16	安阳	16	鹤壁
16	鹤壁	17	安阳
16	济源	18	新乡

备注：数据来源于省环境质量月报

**表 6 2021 年 9 月份濮阳市在全国 168 个城市中环境空气质量排名位次**

城市名称	9月综合指数位次	9月PM <sub>2.5</sub> 位次	9月PM <sub>10</sub> 位次	1-9月综合指数位次	1-9月PM <sub>2.5</sub> 位次	1-9月PM <sub>10</sub> 位次
濮阳市	第 83	第 120	第 107	第 136	第 162	第 143

备注：数据来源于网格化平台，仅供参考

**表 7 2021 年 9 月份濮阳市各县（区）环境空气质量排名结果（由好到差）**

综合指数法排名	县(区)名称	PM <sub>2.5</sub> 排名	县(区)名称	PM <sub>10</sub> 排名	县(区)名称
1	开发区	1	范县	1	开发区

综合指数法排名	县(区)名称	PM <sub>2.5</sub> 排名	县(区)名称	PM <sub>10</sub> 排名	县(区)名称
2	台前县	2	台前县	2	濮阳县
3	濮阳县	3	濮阳县	3	台前县
4	范县	3	开发区	4	华龙区
5	示范区	5	工业园区	4	范县
6	南乐县	5	示范区	6	示范区
7	工业园区	5	南乐县	7	清丰县
8	华龙区	8	华龙区	7	南乐县
8	清丰县	9	清丰县	9	工业园区

备注：数据来源于市环境质量自动监测平台，仅供参考

**表 8 2021 年 1-9 月份濮阳市各县（区）环境空气质量排名结果（由好到差）**

综合指数法排名	县(区)名称	PM <sub>2.5</sub> 排名	县(区)名称	PM <sub>10</sub> 排名	县(区)名称
1	濮阳县	1	清丰县	1	开发区
2	示范区	1	濮阳县	2	清丰县
3	开发区	3	台前县	2	范县
4	清丰县	3	范县	4	濮阳县
5	范县	5	南乐县	5	示范区
6	华龙区	5	示范区	5	华龙区
7	台前县	5	工业园区	7	台前县
8	工业园区	5	华龙区	7	工业园区
9	南乐县	9	开发区	9	南乐县

备注：数据来源于市环境质量自动监测平台，仅供参考

## 二、集中式饮用水源地水质状况

根据省、市监测任务，水源地类型为地表水源的是西水坡和中原油田彭楼，地下水源的为李子园地下水井群。西水坡、中原油田彭楼按照地表水饮用水源地 61 项因子评价，李子园地下水井群按照地下水饮用水源地 39 项因子评价。9 月份，濮阳市地表饮用水源地取水水质达标率为 100%，环比、同比持平；濮阳市地下饮用水源地水质达标率为 100%。

## 三、地表水环境质量状况

根据市监测任务，市控河流、沟渠断面自第 2 季度开始每季度开展一次监测工作。9 月份，仅对国省控河流断面开展监测。监测的黄河、海河两大流域 4 条河流 10 个断面中，符合 I ~ III 类水质标准的断面有 3 个，占 30%；符合 IV 类水质标准的断面有 2 个，占 20%；符合 V 类水质

标准的断面有 3 个，占 30%；劣 V 类水质断面有 2 个，占 20%。详见表 9、图 9。

表 9 2021 年 9 月份濮阳市地表水环境质量评价结果一览表

序号	流域	河流名称	监测断面名称	9 月份主要污染物	水质类别与状况		
1	黄河流域	黄河	刘庄	/	II 类	优	
2			金堤河	濮阳大韩桥	/	V 类	中度污染
3				子路堤桥	/	劣 V 类	重度污染
4				贾垓桥(张秋)	/	劣 V 类	重度污染
5	海河流域	马颊河	濮阳西水坡	/	II 类	优	
6			北外环路桥	/	V 类	中度污染	
7			南乐水文站	/	V 类	中度污染	
8			毕屯(寨肖家)	/	III 类	良好	
9			卫河	南乐元村集	/	IV 类	轻度污染
10	大名龙王庙	/		IV 类	轻度污染		

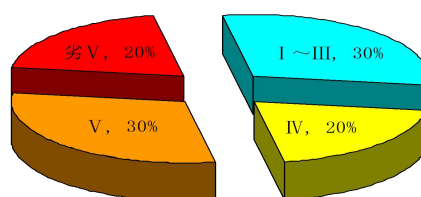


图 9 9 月份主要河流断面水质类别比例

#### 四、地表水责任目标断面水质达标情况

9 月份，濮阳市 8 个地表水环境质量目标考核断面水质达标率为 50%，环比降低 37.5 个百分点，同比降低 33.3 个百分点。I -III 类水质断面 3 个，占 37.5%，劣 V 类水质断面 2 个，占 25%。详见表 10。

1-9 月份，濮阳市 8 个地表水环境质量目标考核断面水质平均达标率为 87.5%，同比升高 6 个百分点；濮阳市 8 个地表水环境质量目标考核断面 I -III 类水质断面占 62.5%，无劣 V 类水质断面。

表 10 2021 年 9 月份濮阳市地表水责任目标断面水质评价情况

序号	考核市县(区)	河流名称	监测断面名称	目标值(mg/L)				监测值(mg/L)			水质类别	超标因子及倍数	是否达标	累计超标月数	1-9 月份达标率(%)
				高锰酸盐指数	氨氮	总磷	其他 18 项因子	高锰酸盐指数	氨氮	总磷					
1	濮阳市	黄河	刘庄	6	1	0.2	III	2.8	0.02	0.042	II 类	/	是	0	100
2	濮阳市(濮阳县)	马颊河	西水坡	4	0.5	0.1	II	3.7	0.15	0.053	II 类	/	是	0	100
3	濮阳市(范县)	金堤河	子路堤桥	15	2	0.4	V	10.2	1.13	0.69	劣V类	总磷(0.7)	否	2	77.8
4	濮阳市(台前县)	金堤河	贾垓桥(张秋)	15	2	0.4	V	8.3	1.21	0.53	劣V类	总磷(0.3)	否	1	88.9
5	濮阳市	马颊河	北外环路桥	10 (15)	1.5 (2)	0.3 (0.4)	IV (V)	6.7	1.09	0.315	V类	/	否 (是)	3 (1)	66.7 (88.9)
6	濮阳市(南乐县)	马颊河	南乐水文站	6	1	0.2	III	7	1.53	0.18	V类	溶解氧、氨氮(0.5)、高锰酸盐指数(0.2)	否	1	88.9
7	濮阳市(南乐县)	徒骇河	毕屯(寨肖家)	15	2	0.4	V	5	0.47	0.15	III类	/	是	2	77.8
8	濮阳市(南乐县)	卫河	大名龙王庙	10 (15)	1.5 (2)	0.3 (0.4)	IV (V)	5.9	1.28	0.245	IV类	/	是	0	100

注：1. 断流、未监测按照不达标计算；2. 采用手工、自动监测数据，其中刘庄、西水坡、贾垓桥（张秋）、南乐水文站、北外环路桥、毕屯(寨肖家)采用国家地表水采测分离数据；3. 括号内目标值为省定目标，濮阳市 8 个目标断面目标值，自 2021 年 10 月，按豫环函〔2021〕154 号执行。

## 五、需关注的问题

### （一）环境空气质量需关注的问题

9 月份，濮阳市综合指数为 3.032，全省排名第 7，全国 168 个重点城市中排名倒数第 85，首要污染物为 O<sub>3</sub>；9 月份 O<sub>3</sub> 超标 3 天。

### （二）地表水质量需关注的问题

9 月份，濮阳市 8 个地表水环境质量目标考核断面水质达标率为 50%，环比降低 37.5 个百分点，同比降低 33.3 个百分点。

---

报：市委、市政府

发：局领导、生态环境监测科、大气环境科、水生态环境科、监察支队

---

河南省濮阳生态环境监测中心编制

2021 年 10 月 28 日印发