

濮阳市环境质量月报

2023 年第 8 期

河南省濮阳生态环境监测中心

2023 年 9 月 8 日

摘要

环境空气状况 8 月份，优、良天数比例为 87.1%（27 天），环比增加 6 天，上升 19.4 个百分点，同比减少 3 天，下降 9.7 个百分点；PM_{2.5} 月均浓度值为 26 $\mu\text{g}/\text{m}^3$ ，环比升高 4 $\mu\text{g}/\text{m}^3$ ，上升 18.2%，同比降低 1 $\mu\text{g}/\text{m}^3$ ，下降 3.7%；PM₁₀ 月均浓度值为 39 $\mu\text{g}/\text{m}^3$ ，环比升高 1 $\mu\text{g}/\text{m}^3$ ，上升 2.6%，同比降低 1 $\mu\text{g}/\text{m}^3$ ，下降 2.5%；O₃ 月均浓度值为 161 $\mu\text{g}/\text{m}^3$ ，环比降低 42 $\mu\text{g}/\text{m}^3$ ，下降 20.7%，同比升高 22 $\mu\text{g}/\text{m}^3$ ，上升 15.8%。¹

1-8 月，优、良天数比例为 60.1%（146 天），同比减少 20 天，下降 8.2 个百分点；PM_{2.5} 平均浓度值为 49 $\mu\text{g}/\text{m}^3$ ，同比升高 2 $\mu\text{g}/\text{m}^3$ ，上升 4.3%；PM₁₀ 平均浓度值为 73 $\mu\text{g}/\text{m}^3$ ，同比升高 2 $\mu\text{g}/\text{m}^3$ ，上升 2.8%；O₃ 平均浓度值为 175 $\mu\text{g}/\text{m}^3$ ，同比升高 5 $\mu\text{g}/\text{m}^3$ ，上升 2.9%。

地表水状况 监测的黄河、海河两大流域 5 条河流 10 个断面中，I~III 类水质断面占 30.0%；无劣 V 类水质断面。

8 月份，濮阳市 8 个地表水环境质量目标考核断面水质达标率为 75.0%，环比降低 12.5 个百分点，同比降低 12.5 个百分点。I~III 类水

¹ 注：O₃ 浓度表示 O₃ 日最大 8 小时平均第 90 百分位浓度，下同。
CO 浓度表示 CO 第 95 百分位浓度，下同。

质断面 2 个，占 25.0%，无劣 V 类水质断面。

1-8 月份，濮阳市 8 个地表水环境质量目标考核断面水质平均达标率为 82.8%，同比升高 3.6 个百分点。I ~ III 类水质断面 5 个，占 62.5%，无劣 V 类水质断面。

集中式饮用水源状况 8 月份，城市集中式饮用水源地取水水质达标率为 100%，环比持平，同比持平。

一、环境空气质量状况

1.濮阳市环境空气质量状况

8 月份，市城区环境空气共监测 31 天，优良天数为 27 天，优良率为 87.1%，详见表 1、图 1、图 2。以下为剔除沙尘影响后的数据。

PM_{2.5} 月均浓度值为 26 $\mu\text{g}/\text{m}^3$ ，环比升高 4 $\mu\text{g}/\text{m}^3$ ，上升 18.2%，同比降低 1 $\mu\text{g}/\text{m}^3$ ，下降 3.7%。1-8 月平均浓度值为 49 $\mu\text{g}/\text{m}^3$ ，同比升高 2 $\mu\text{g}/\text{m}^3$ ，上升 4.3%。详见图 3。

PM₁₀ 月均浓度值为 39 $\mu\text{g}/\text{m}^3$ ，环比升高 1 $\mu\text{g}/\text{m}^3$ ，上升 2.6%，同比降低 1 $\mu\text{g}/\text{m}^3$ ，下降 2.5%。1-8 月平均浓度值为 73 $\mu\text{g}/\text{m}^3$ ，同比升高 2 $\mu\text{g}/\text{m}^3$ ，上升 2.8%。详见图 4。

O₃ 月均浓度值为 161 $\mu\text{g}/\text{m}^3$ ，环比降低 42 $\mu\text{g}/\text{m}^3$ ，下降 20.7%，同比升高 22 $\mu\text{g}/\text{m}^3$ ，上升 15.8%。1-8 月平均浓度值为 175 $\mu\text{g}/\text{m}^3$ ，同比升高 5 $\mu\text{g}/\text{m}^3$ ，上升 2.9%。详见图 5。

SO₂ 月均浓度值为 6 $\mu\text{g}/\text{m}^3$ ，环比升高 2 $\mu\text{g}/\text{m}^3$ ，上升 50.0%，同比降低 2 $\mu\text{g}/\text{m}^3$ ，下降 25.0%。1-8 月平均浓度值为 9 $\mu\text{g}/\text{m}^3$ ，同比持平。

NO₂ 月均浓度值为 11 $\mu\text{g}/\text{m}^3$ ，环比持平，同比降低 2 $\mu\text{g}/\text{m}^3$ ，下降

15.4%。1-8月平均浓度值为 $21\mu\text{g}/\text{m}^3$ ，同比降低 $1\mu\text{g}/\text{m}^3$ ，下降 4.5%。

CO 月均浓度值为 $0.8\text{mg}/\text{m}^3$ ，环比升高 $0.2\text{mg}/\text{m}^3$ ，上升 33.3%，同比持平。1-8月平均浓度值为 $1.0\text{mg}/\text{m}^3$ ，同比降低 $0.2\text{mg}/\text{m}^3$ ，下降 16.7%。

表 1 2023 年 8 月份濮阳市环境空气质量监测情况

监测区域	8月监测天数	8月优、良天数	8月达标率	1-8月累计监测天数	1-8月累计优良天数	1-8月累计达标率
濮阳市城区	31天	27天	87.1%	243天	146天	60.1%

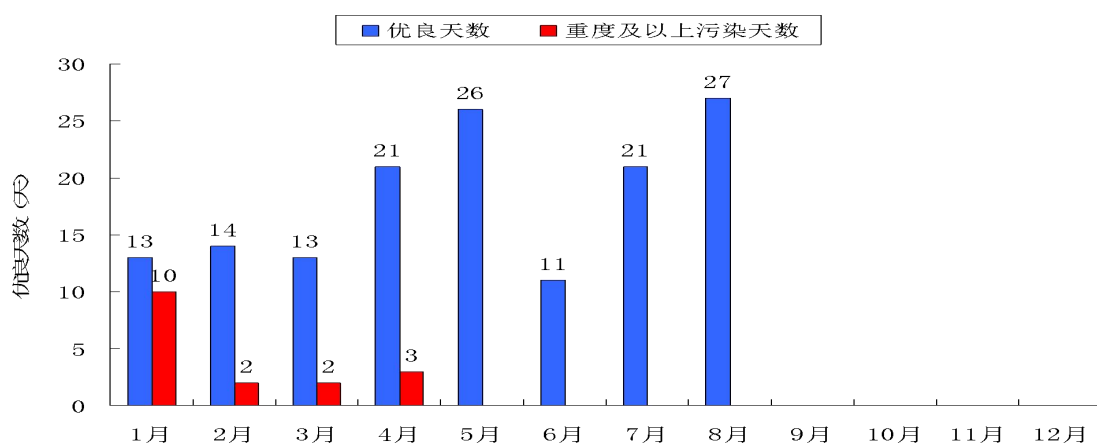


图 1 2023 年濮阳市环境空气优良天数及重度及以上污染天数情况

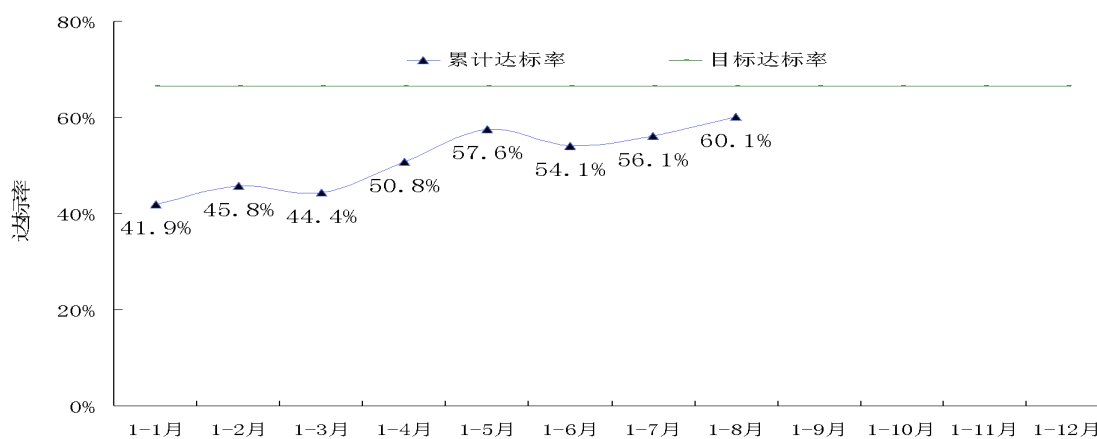


图 2 2023 年濮阳市优良天数比例情况

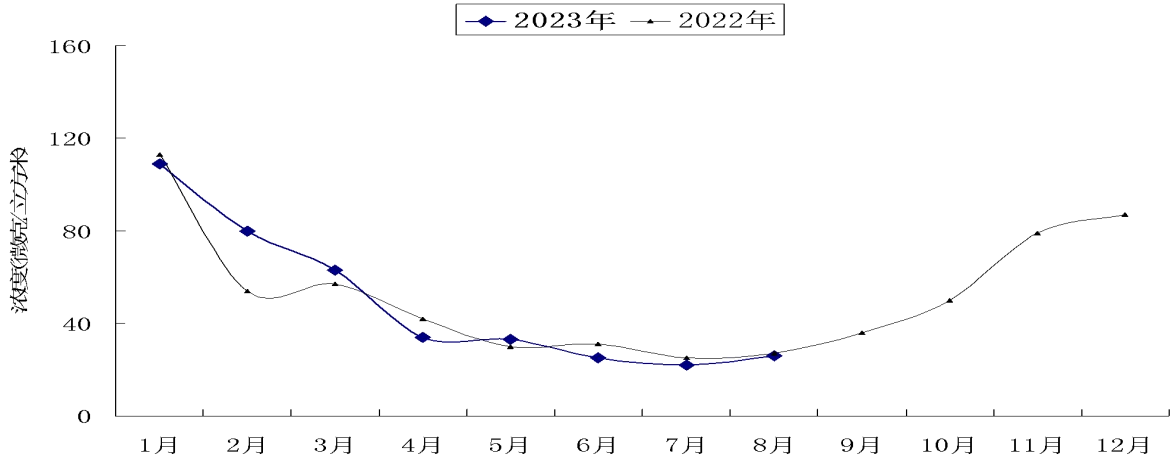


图3 濮阳市环境空气 PM_{2.5}月均浓度走势图

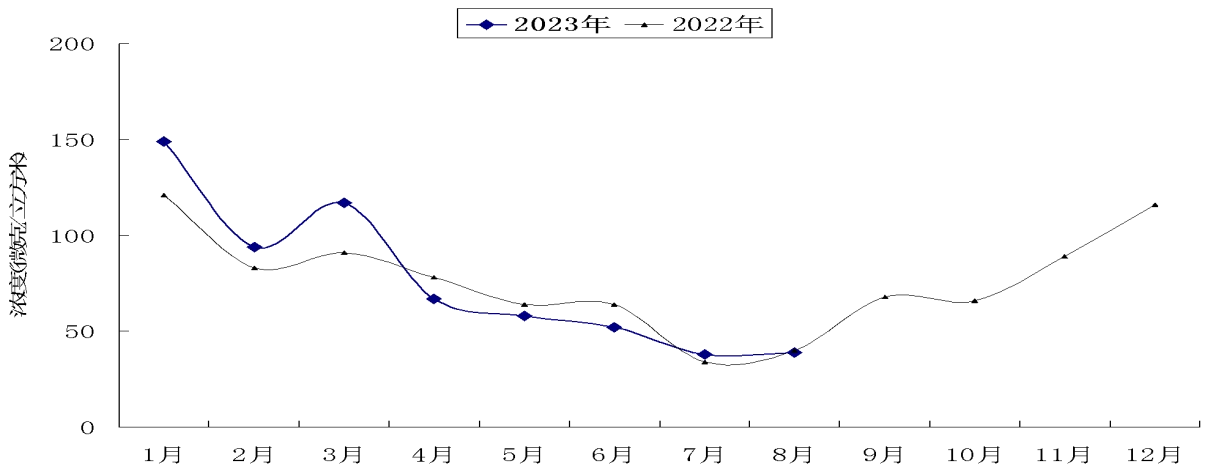


图4 濮阳市环境空气 PM₁₀月均浓度走势图

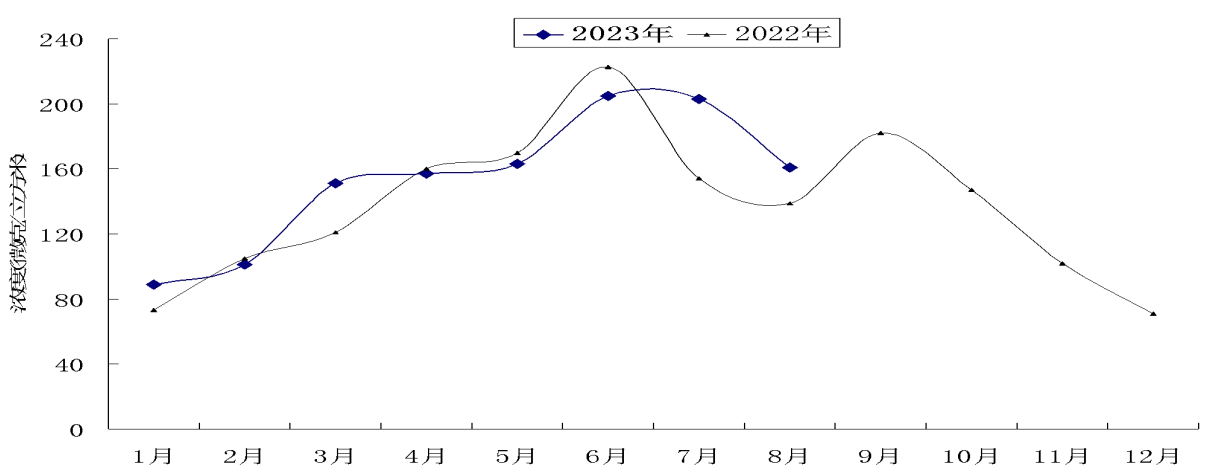


图5 濮阳市环境空气 O₃月均浓度走势图

2.各县（区）环境空气质量状况

各县（区）主要指标见表2。

表2 2023年8月份各县（区）PM₁₀、PM_{2.5}、O₃浓度情况及优良天数

序号	县（区）名称	PM ₁₀ 平均浓度 ($\mu\text{g}/\text{m}^3$)	PM _{2.5} 平均浓度 ($\mu\text{g}/\text{m}^3$)	O ₃ 平均浓度 ($\mu\text{g}/\text{m}^3$)	优良天数 (天)
1	濮阳县	40	23	163	26
2	清丰县	42	24	161	27
3	南乐县	40	25	165	26
4	范县	42	25	153	31
5	台前县	45	20	158	28
6	华龙区	40	26	165	25
7	开发区	36	25	146	29
8	示范区	44	23	163	19
9	工业园区	36	21	159	20

注：数据来源于市环境质量自动监测平台，且未剔除沙尘，仅供参考。

3.排名情况

“2+26”城市、18个省辖市、各县（区）环境空气质量排名情况见表3-表8。

表3 2023年1-8月份“2+26”城市环境空气质量排名结果（由好到差）

综合指数排名	城市名称	PM _{2.5} 排名	城市名称
1	北京市	1	北京市
2	长治市	2	晋城市
3	济宁市	3	长治市
4	晋城市	3	济南市
5	衡水市	5	沧州市
6	济南市	5	衡水市
7	邯郸市	5	阳泉市
7	菏泽市	8	保定市
9	沧州市	8	廊坊市
10	邢台市	8	淄博市
11	开封市	8	滨州市
11	濮阳市	12	天津市

综合指数排名	城市名称	PM _{2.5} 排名	城市名称
13	廊坊市	12	唐山市
14	保定市	12	太原市
14	德州市	12	德州市
16	滨州市	16	石家庄市
17	聊城市	16	邢台市
18	郑州市	16	济宁市
19	天津市	19	邯郸市
20	石家庄市	20	菏泽市
21	淄博市	21	聊城市
21	唐山市	21	郑州市
23	新乡市	21	焦作市
24	焦作市	24	鹤壁市
25	鹤壁市	24	新乡市
26	阳泉市	26	开封市
27	安阳市	26	安阳市
28	太原市	28	濮阳市

注：数据来源于网格化平台，仅供参考。

表 4 2023 年 8 月份我省 18 个省辖市城市环境空气质量排名结果（由好到差）

综合指数法排名	城市名称	PM _{2.5} 排名	城市名称	PM ₁₀ 排名	城市名称
1	信阳市	1	信阳市	1	信阳市
2	驻马店市	1	驻马店市	2	南阳市
3	南阳市	3	郑州市	3	驻马店市
4	周口市	3	南阳市	4	濮阳市
5	濮阳市	3	周口市	5	漯河市
6	商丘市	6	三门峡市	6	周口市
7	三门峡市	7	开封市	7	开封市
8	开封市	7	平顶山市	7	鹤壁市
9	漯河市	7	商丘市	7	许昌市
10	郑州市	10	安阳市	7	商丘市
10	许昌市	10	新乡市	11	郑州市
12	新乡市	10	许昌市	12	洛阳市
13	洛阳市	13	濮阳市	12	新乡市
14	平顶山市	13	漯河市	12	焦作市

综合指数法排名	城市名称	PM _{2.5} 排名	城市名称	PM ₁₀ 排名	城市名称
15	安阳市	15	焦作市	12	三门峡市
16	焦作市	16	鹤壁市	16	安阳市
17	鹤壁市	17	洛阳市	17	平顶山市
18	济源市	17	济源市	18	济源市

备注：数据来源于网格化平台，仅供参考。

表 5 2023 年 1-8 月份我省 18 个省辖市城市环境空气质量排名结果（由好到差）

PM _{2.5} 排名	城市名称	PM ₁₀ 排名	城市名称
1	三门峡市	1	信阳市
1	信阳市	2	南阳市
1	驻马店市	3	驻马店市
4	平顶山市	4	鹤壁市
4	南阳市	4	商丘市
4	商丘市	6	三门峡市
7	郑州市	7	濮阳市
7	焦作市	7	周口市
9	鹤壁市	9	许昌市
9	新乡市	9	漯河市
9	许昌市	11	郑州市
9	周口市	12	洛阳市
13	开封市	12	新乡市
13	洛阳市	14	开封市
13	安阳市	14	平顶山市
13	漯河市	16	焦作市
17	濮阳市	17	安阳市
18	济源市	18	济源市

备注：数据来源于网格化平台，仅供参考。

表 6 2023 年 8 月份濮阳市在全国 168 个城市中环境空气质量排名位次

城市名称	8 月综合指数位次	8 月 PM _{2.5} 位次	8 月 PM ₁₀ 位次	1-8 月综合指数位次	1-8 月 PM _{2.5} 位次	1-8 月 PM ₁₀ 位次
濮阳市	第 87	第 148	第 101	第 139	第 163	第 143

备注：数据来源于网格化平台，仅供参考。

表7 2023年8月份濮阳市各县（区）环境空气质量排名结果（由好到差）

综合指数法排名	县(区)名称	PM _{2.5} 排名	县(区)名称	PM ₁₀ 排名	县(区)名称
1	开发区	1	台前县	1	工业园区
2	示范区	2	工业园区	1	开发区
3	工业园区	3	示范区	3	濮阳县
4	范县	3	濮阳县	3	华龙区
5	台前县	5	清丰县	3	南乐县
6	濮阳县	6	南乐县	6	范县
7	南乐县	6	开发区	6	清丰县
8	华龙区	6	范县	8	示范区
9	清丰县	9	华龙区	9	台前县

备注：数据来源于市环境质量自动监测平台，且未剔除沙尘，仅供参考。

表8 2023年1-8月份濮阳市各县（区）环境空气质量排名结果（由好到差）

综合指数法排名	县(区)名称	PM _{2.5} 排名	县(区)名称	PM ₁₀ 排名	县(区)名称
1	开发区	1	工业园区	1	开发区
1	工业园区	2	濮阳县	2	工业园区
3	濮阳县	2	示范区	3	濮阳县
4	范县	4	台前县	3	华龙区
5	台前县	5	清丰县	5	南乐县
6	华龙区	5	南乐县	6	范县
7	南乐县	5	范县	7	台前县
8	清丰县	8	华龙区	8	清丰县
9	示范区	9	开发区	9	示范区

备注：数据来源于市环境质量自动监测平台，且未剔除沙尘，仅供参考。

二、集中式饮用水源地水质状况

根据省、市监测任务，水源地类型为地表水源的是西水坡和中原油田彭楼，地下水源的为李子园地下水井群。西水坡、中原油田彭楼按照地表水饮用水源地61项因子评价，李子园地下水井群按照地下水饮用水源地39项因子评价。8月份，濮阳市地表饮用水源地取水水质达标率为100%，环比、同比持平；濮阳市地下饮用水源地水质达标率为100%。

三、地表水环境质量状况

根据市监测任务，市控河流、沟渠断面每季度首月开展一次手工监测工作。8月份，仅对国省控河流断面开展监测。监测的黄河、海河两大流域5条河流10个断面中，符合I~III类水质标准的断面有3个，占30.0%；符合IV类水质标准的断面有5个，占50.0%；符合V类水质标准的断面有2个，占20.0%。详见表9、图6。

表9 2023年8月份濮阳市地表水环境质量评价结果一览表

序号	流域	河流名称	监测断面名称	8月份主要污染物	水质类别与状况	
1	黄河流域	黄河	刘庄	/	II类	优
2		金堤河	濮阳大韩桥	/	V类	中度污染
3			子路堤桥	/	V类	中度污染
4			贾垓桥(张秋)	/	IV类	轻度污染
5	海河流域	马颊河	濮阳西水坡	/	II类	优
6			北外环路桥	/	IV类	轻度污染
7			南乐水文站	/	IV类	轻度污染
8		徒骇河	毕屯	/	IV类	轻度污染
9		卫河	南乐元村集	/	III类	良好
10			大名龙王庙	/	IV类	轻度污染

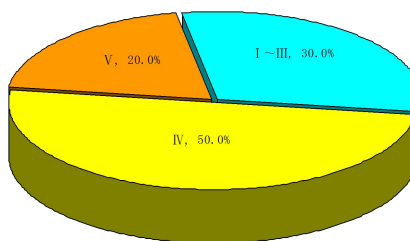


图6 8月份主要河流断面水质类别比例

四、地表水责任目标断面水质达标情况

8 月份，濮阳市 8 个地表水环境质量目标考核断面水质达标率为 75.0%，环比降低 12.5 个百分点，同比降低 12.5 个百分点。I～III 类水质断面 2 个，占 25.0%，无劣 V 类水质断面。详见表 10。

1-8 月份，濮阳市 8 个地表水环境质量目标考核断面水质平均达标率为 82.8%，同比升高 3.6 个百分点。I～III 类水质断面 5 个，占 62.5%，无劣 V 类水质断面。

五、需关注的问题

1-8 月份，PM_{2.5} 在“2+26”城市、18 个省辖市、全国 168 个城市排名靠后。

8 月份，马颊河南乐水文站断面、金堤河子路堤断面超过当月水质目标。

表 10 2023 年 8 月份濮阳市地表水责任目标断面水质评价情况

序号	考核市县(区)	河流名称	监测断面名称	目标值(mg/L)				监测值(mg/L)			水质类别	超标因子及倍数	是否达标	累计超标月数	1-8 月份达标率(%)
				高锰酸盐指数	氨氮	总磷	其他 18 项因子	高锰酸盐指数	氨氮	总磷					
1	濮阳市	黄河	刘庄	6	1	0.2	III	2.9	0.28	0.068	II类	/	是	0	100
2	濮阳市(濮阳县)	马颊河	西水坡	4	0.5	0.1	II	3.1	0.04	0.024	II类	/	是	2	75.0
3	濮阳市	马颊河	北外环路桥	15	2	0.4	V	5.8	0.82	0.2	IV类	/	是	1	87.5
4	濮阳市(南乐县)	马颊河	南乐水文站	6	1	0.2	III	6.2	0.81	0.141	IV类	高锰酸盐指数(0.03)	否	5	37.5
5	濮阳市(南乐县)	徒骇河	毕屯	10 (15)	1.5 (2)	0.3 (0.4)	IV (V)	8.4	0.46	0.17	IV类	/	是	0 (0)	100 (100)
6	濮阳市(南乐县)	卫河	大名龙王庙	10	1.5	0.3	IV	3.3	1.04	0.19	IV类	/	是	0	100
7	濮阳市(范县)	金堤河	子路堤桥	10	1.5	0.3	IV	6	0.12	0.301	V类	总磷(0.003)	否	1	87.5
8	濮阳市(台前县)	金堤河	贾垓桥(张秋)	10 (15)	1.5 (2)	0.3 (0.4)	IV (V)	7.1	0.59	0.197	IV类	/	是	2 (0)	75.0 (100)

注：1. 断流、未监测按照不达标计算；2. 刘庄、西水坡、北外环路桥、南乐水文站、毕屯、贾垓桥（张秋）采用国家地表水采测分离数据；3. 括号内目标值为省定目标。