

濮阳市环境质量月报

2023 年第 10 期

河南省濮阳生态环境监测中心

2023 年 11 月 13 日

摘要

环境空气状况 10 月份，优、良天数比例为 83.9%（26 天），环比增加 2 天，上升 3.9 个百分点，同比增加 2 天，上升 6.5 个百分点；PM_{2.5} 月均浓度值为 52 $\mu\text{g}/\text{m}^3$ ，环比升高 15 $\mu\text{g}/\text{m}^3$ ，上升 40.5%，同比升高 2 $\mu\text{g}/\text{m}^3$ ，上升 4.0%；PM₁₀ 月均浓度值为 85 $\mu\text{g}/\text{m}^3$ ，环比升高 31 $\mu\text{g}/\text{m}^3$ ，上升 57.4%，同比升高 19 $\mu\text{g}/\text{m}^3$ ，上升 28.8%；O₃ 月均浓度值为 145 $\mu\text{g}/\text{m}^3$ ，环比降低 25 $\mu\text{g}/\text{m}^3$ ，下降 14.7%，同比降低 2 $\mu\text{g}/\text{m}^3$ ，下降 1.4%。

1-10 月，优、良天数比例为 64.5%（196 天），同比减少 13 天，下降 4.3 个百分点；PM_{2.5} 平均浓度值为 48 $\mu\text{g}/\text{m}^3$ ，同比升高 2 $\mu\text{g}/\text{m}^3$ ，上升 4.3%；PM₁₀ 平均浓度值为 72 $\mu\text{g}/\text{m}^3$ ，同比升高 2 $\mu\text{g}/\text{m}^3$ ，上升 2.9%；O₃ 平均浓度值为 171 $\mu\text{g}/\text{m}^3$ ，同比升高 1 $\mu\text{g}/\text{m}^3$ ，上升 0.6%。

地表水状况 监测的黄河、海河两大流域 31 条河流、沟渠 53 个断面中，除濮上河安康苑断面断流外，I~III 类水质占 38.5%；劣 V 类水质占 23.1%。

10 月份，濮阳市 8 个地表水环境质量目标考核断面水质达标率为 87.5%，环比升高 25.0 个百分点，同比持平。I~III 类水质断面 4 个，占

50.0%，无劣V类水质断面。

1-10月份，濮阳市8个地表水环境质量目标考核断面水质平均达标率为81.2%，同比升高0.2个百分点。I~III类水质断面占50.0%，无劣V类水质断面。

集中式饮用水源状况 10月份，城市集中式饮用水源地取水水质达标率为100%，环比持平，同比持平。

一、环境空气质量状况

1.濮阳市环境空气质量状况

10月份，市城区环境空气共监测31天，优良天数为26天，优良率为83.9%，详见表1、图1、图2。以下为剔除沙尘影响后的数据。

PM_{2.5}月均浓度值为52μg/m³，环比升高15μg/m³，上升40.5%，同比升高2μg/m³，上升4.0%。1-10月平均浓度值为48μg/m³，同比升高2μg/m³，上升4.3%。详见图3。

PM₁₀月均浓度值为85μg/m³，环比升高31μg/m³，上升57.4%，同比升高19μg/m³，上升28.8%。1-10月平均浓度值为72μg/m³，同比升高2μg/m³，上升2.9%。详见图4。

O₃月均浓度值为145μg/m³，环比降低25μg/m³，下降14.7%，同比降低2μg/m³，下降1.4%。1-10月平均浓度值为171μg/m³，同比升高1μg/m³，上升0.6%。详见图5。

SO₂月均浓度值为8μg/m³，环比持平，同比降低2μg/m³，下降20.0%。1-10月平均浓度值为8μg/m³，同比降低2μg/m³，下降20.0%。

NO₂月均浓度值为34μg/m³，环比升高15μg/m³，上升78.9%，同比

升高 $3\mu\text{g}/\text{m}^3$ ，上升 9.7%。1-10 月平均浓度值为 $22\mu\text{g}/\text{m}^3$ ，同比降低 $1\mu\text{g}/\text{m}^3$ ，下降 4.3%。

CO 月均浓度值为 $1.0\text{mg}/\text{m}^3$ ，环比升高 $0.2\mu\text{g}/\text{m}^3$ ，上升 25.0%，同比升高 $0.2\text{mg}/\text{m}^3$ ，上升 25.0%。1-10 月平均浓度值为 $1.0\text{mg}/\text{m}^3$ ，同比降低 $0.2\text{mg}/\text{m}^3$ ，下降 16.7%。

表 1 2023 年 10 月份濮阳市环境空气质量监测情况

监测区域	10 月监测天数	10 月优、良天数	10 月达标率	1-10 月累计监测天数	1-10 月累计优良天数	1-10 月累计达标率
濮阳市城区	31 天	26 天	83.9%	304 天	196 天	64.5%

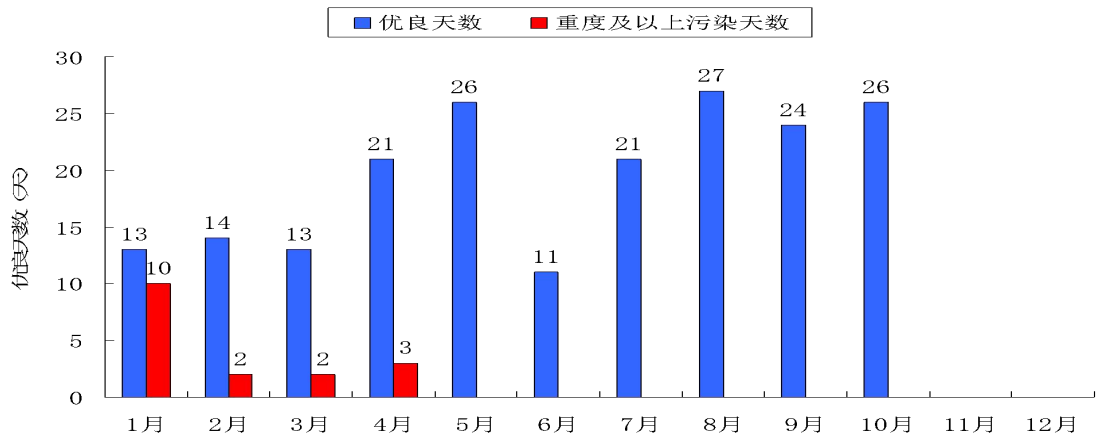


图 1 2023 年濮阳市环境空气优良天数及重度及以上污染天数情况

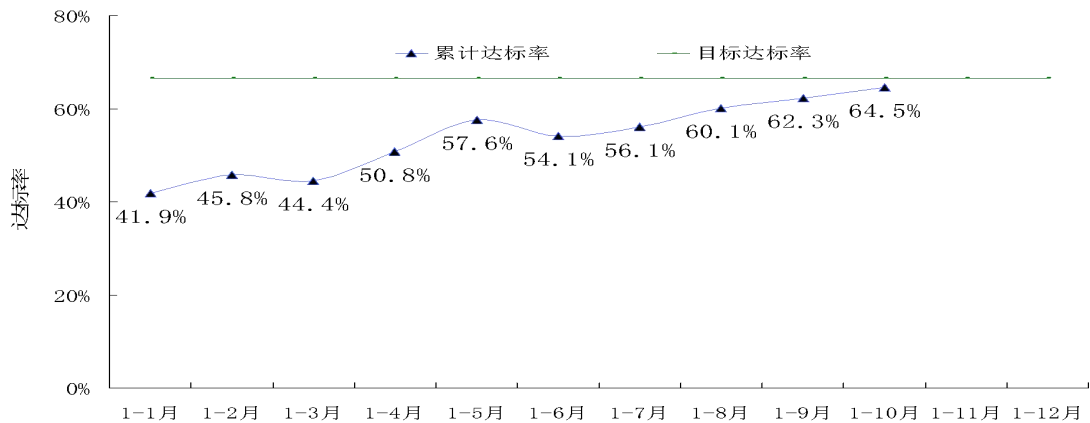


图 2 2023 年濮阳市优良天数比例情况

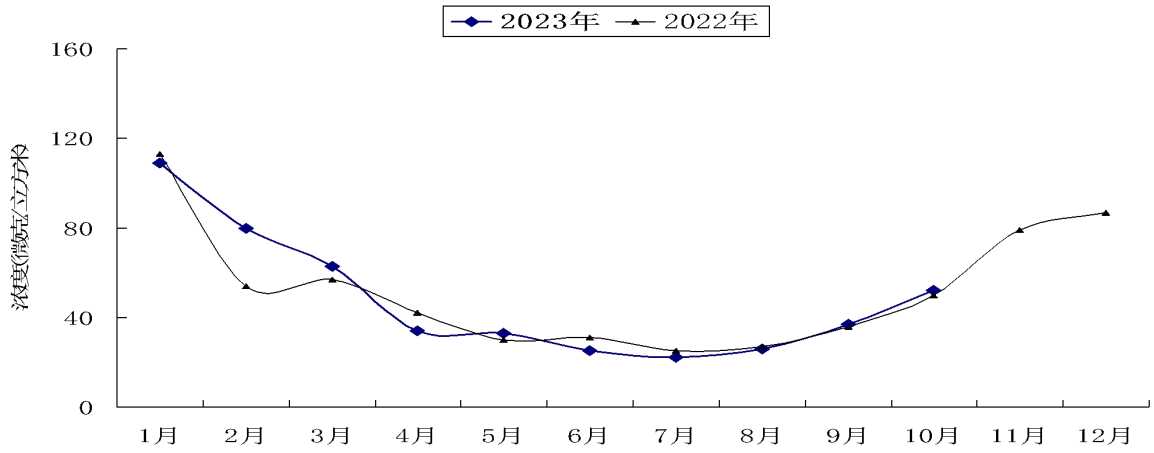


图3 濮阳市环境空气 PM_{2.5}月均浓度走势图

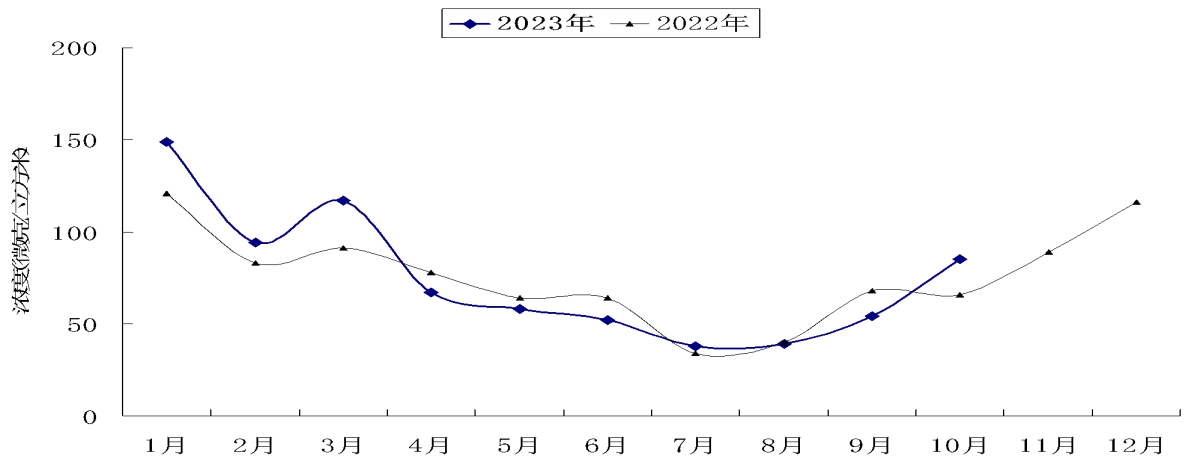


图4 濮阳市环境空气 PM₁₀月均浓度走势图

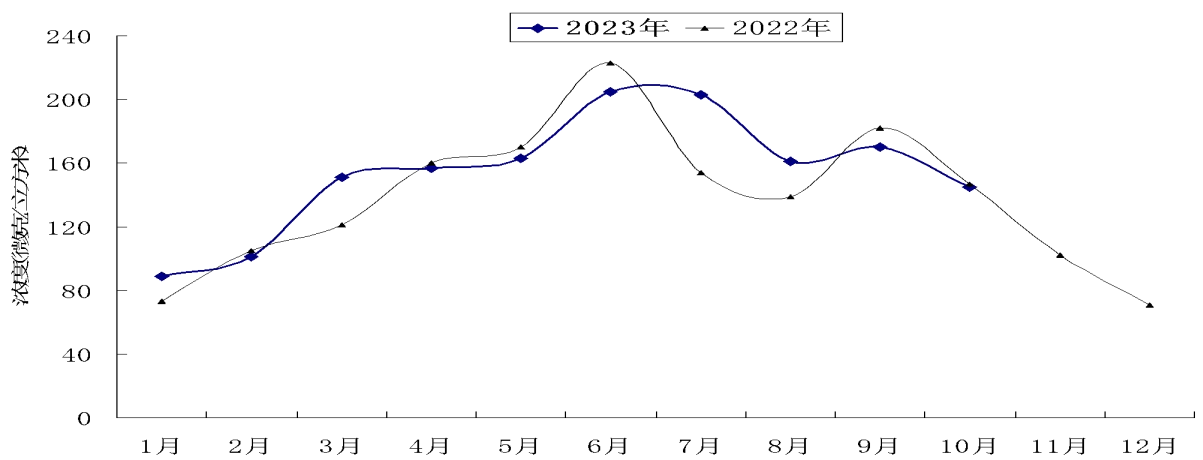


图5 濮阳市环境空气 O₃月均浓度走势图

2.各县（区）环境空气质量状况

各县（区）主要指标见表2。

表2 2023年10月份各县（区）PM₁₀、PM_{2.5}、O₃浓度情况及优良天数

序号	县（区）名称	PM ₁₀ 平均浓度 ($\mu\text{g}/\text{m}^3$)	PM _{2.5} 平均浓度 ($\mu\text{g}/\text{m}^3$)	O ₃ 平均浓度 ($\mu\text{g}/\text{m}^3$)	优良天数(天)
1	濮阳县	89	48	151	27
2	清丰县	107	59	144	25
3	南乐县	94	48	154	27
4	范县	88	56	148	23
5	台前县	99	41	173	24
6	华龙区	88	52	148	26
7	开发区	76	52	136	25
8	示范区	86	46	148	27
9	工业园区	96	50	144	26

注：数据来源于市平台且未剔除沙尘，仅供参考。

3.排名情况

“2+26”城市、18个省辖市、各县（区）环境空气质量排名情况见表3-表8。

表3 2023年1-10月份“2+26”城市环境空气质量排名结果（由好到差）

综合指数排名	城市名称	PM _{2.5} 排名	城市名称
1	北京市	1	北京市
2	长治市	2	晋城市
3	晋城市	3	长治市
4	济宁市	3	济南市
5	衡水市	5	阳泉市
6	菏泽市	6	廊坊市
6	濮阳市	6	衡水市
8	开封市	6	淄博市
9	济南市	6	滨州市
10	廊坊市	10	天津市
10	邯郸市	10	唐山市
12	沧州市	10	保定市
13	郑州市	10	沧州市
14	德州市	10	太原市

综合指数排名	城市名称	PM _{2.5} 排名	城市名称
15	滨州市	10	济宁市
15	邢台市	10	德州市
17	保定市	17	邢台市
18	聊城市	17	郑州市
19	唐山市	19	石家庄市
19	焦作市	20	邯郸市
21	淄博市	20	菏泽市
21	天津市	20	焦作市
23	石家庄市	23	聊城市
24	新乡市	23	开封市
25	阳泉市	25	鹤壁市
25	鹤壁市	25	新乡市
27	安阳市	27	安阳市
28	太原市	28	濮阳市

注：数据来源于网格化平台，仅供参考。

表 4 2023 年 10 月份我省 18 个省辖市城市环境空气质量排名结果（由好到差）

综合指数法排名	城市名称	PM _{2.5} 排名	城市名称	PM ₁₀ 排名	城市名称
1	信阳市	1	信阳市	1	信阳市
2	驻马店市	2	三门峡市	2	三门峡市
3	三门峡市	3	郑州市	3	驻马店市
4	南阳市	4	驻马店市	4	南阳市
5	洛阳市	4	济源市	5	洛阳市
6	郑州市	6	南阳市	6	郑州市
7	济源市	7	平顶山市	6	济源市
8	平顶山市	7	焦作市	8	平顶山市
9	漯河市	9	开封市	8	焦作市
10	焦作市	9	洛阳市	10	濮阳市
11	濮阳市	11	漯河市	11	漯河市
12	开封市	12	鹤壁市	12	鹤壁市
13	周口市	12	濮阳市	12	许昌市
14	许昌市	14	新乡市	12	商丘市
15	鹤壁市	14	周口市	15	周口市
15	商丘市	16	安阳市	16	开封市

综合指数法排名	城市名称	PM _{2.5} 排名	城市名称	PM ₁₀ 排名	城市名称
17	新乡市	17	许昌市	17	新乡市
18	安阳市	18	商丘市	18	安阳市

备注：数据来源于网格化平台，仅供参考。

表 5 2023 年 1-10 月份我省 18 个省辖市城市环境空气质量排名结果（由好到差）

PM _{2.5} 排名	城市名称	PM ₁₀ 排名	城市名称
1	信阳市	1	信阳市
2	三门峡市	2	南阳市
2	驻马店市	3	驻马店市
4	南阳市	4	三门峡市
5	郑州市	5	商丘市
5	平顶山市	6	鹤壁市
7	焦作市	7	濮阳市
7	商丘市	7	周口市
9	开封市	9	郑州市
9	许昌市	9	洛阳市
9	漯河市	9	许昌市
9	周口市	9	漯河市
13	洛阳市	13	平顶山市
13	鹤壁市	14	开封市
13	新乡市	14	新乡市
16	安阳市	14	焦作市
17	濮阳市	17	安阳市
18	济源市	18	济源市

备注：数据来源于网格化平台，仅供参考。

表 6 2023 年 10 月份濮阳市在全国 168 个城市中环境空气质量排名位次

城市名称	10 月综合指数位次	10 月 PM _{2.5} 位次	10 月 PM ₁₀ 位次	1-10 月综合指数位次	1-10 月 PM _{2.5} 位次	1-10 月 PM ₁₀ 位次
濮阳市	第 141	第 151	第 139	第 136	第 165	第 140

备注：数据来源于网格化平台，仅供参考。

表 7 2023 年 10 月份濮阳市各县（区）环境空气质量排名结果（由好到差）

综合指数法排名	县(区)名称	PM _{2.5} 排名	县(区)名称	PM ₁₀ 排名	县(区)名称
1	开发区	1	台前县	1	开发区
2	示范区	2	示范区	2	示范区
3	濮阳县	3	濮阳县	3	范县
4	华龙区	3	南乐县	3	华龙区
5	南乐县	5	工业园区	5	濮阳县
6	范县	6	华龙区	6	南乐县
7	工业园区	6	开发区	7	工业园区
8	台前县	8	范县	8	台前县
9	清丰县	9	清丰县	9	清丰县

注：数据来源于市平台且未剔除沙尘，仅供参考。

表 8 2023 年 1-10 月份濮阳市各县（区）环境空气质量排名结果（由好到差）

综合指数法排名	县(区)名称	PM _{2.5} 排名	县(区)名称	PM ₁₀ 排名	县(区)名称
1	开发区	1	濮阳县	1	开发区
2	濮阳县	1	工业园区	2	濮阳县
3	范县	1	台前县	2	工业园区
4	工业园区	1	示范区	4	华龙区
5	华龙区	5	南乐县	5	南乐县
6	台前县	6	范县	5	范县
7	示范区	6	清丰县	7	台前县
8	南乐县	8	开发区	8	示范区
9	清丰县	8	华龙区	9	清丰县

注：数据来源于省平台且未剔除沙尘，仅供参考。

二、集中式饮用水源地水质状况

根据省、市监测任务，水源地类型为地表水源的是西水坡和中原油田彭楼，地下水源的为李子园地下水井群。西水坡、中原油田彭楼按照地表水饮用水源地 61 项因子评价，李子园地下水井群按照地下水饮用水源地 39 项因子评价。10 月份，濮阳市地表饮用水源地取水水质达标率为 100%，环比、同比持平；濮阳市地下饮用水源地水质达标率为 100%。

三、地表水环境质量状况

根据市监测任务，市控河流、沟渠断面每季度首月开展一次手工监测工作。10月份开展第4季度监测，全市地表水水质状况为中度污染。监测的黄河、海河两大流域31条河流、沟渠53个断面中，除濮上河安康苑断面断流外，符合I~III类水质标准的断面有20个，占38.5%；符合IV类水质标准的断面有13个，占25.0%；符合V类水质标准的断面有7个，占13.5%；劣于V类水质标准的断面有12个，占23.1%。详见表9、图6。

表9 2023年10月份濮阳市地表水环境质量评价结果一览表

序号	流域	河流名称	监测断面名称	主要污染物	水质类别与状况	
1	黄河 流域	黄河	刘庄	/	II类	优
2		金堤河	濮阳大韩桥	/	IV类	轻度污染
3			宋海桥	/	III类	良好
4			范县金堤桥	/	V类	中度污染
5			子路堤桥	/	IV类	轻度污染
6			台前西环路桥	氨氮	劣V类	重度污染
7			贾垓桥(张秋)	/	IV类	轻度污染
8			回木沟	岳辛庄桥	/	III类
9		三里店沟	三里店桥	氨氮	劣V类	重度污染
10		五星沟	马寨	/	III类	良好
11		房刘庄沟	房刘庄沟闸	总磷、化学需氧量	劣V类	重度污染
12		青碱沟	碱王庄桥	/	V类	中度污染
13		杨楼河	陈庄村桥	氨氮、化学需氧量	劣V类	重度污染
14		十字坡沟	孟楼闸	/	IV类	轻度污染
15		范水	教场闸	/	IV类	轻度污染
16		后方沟	后方沟闸	/	V类	中度污染
17		梁庙沟	梁庙闸	/	IV类	轻度污染
18		张庄沟	张庄沟闸	/	V类	中度污染
19	海河 流域	第三濮清南	中原路桥	溶解氧、氨氮、总磷	劣V类	重度污染
20			苏堤	/	II类	优
21		卫河	涨旺	/	II类	优
22			南乐元村集	/	III类	良好
23			大名龙王庙	/	II类	优
24		马颊河	濮阳西水坡	/	II类	优

序号	流域	河流名称	监测断面名称	主要污染物	水质类别与状况	
25			金堤回灌闸	氨氮	劣V类	重度污染
26	戚城屯桥	/	III类	良好		
27	北里商闸	/	III类	良好		
28	马庄桥	/	IV类	轻度污染		
29	北外环路桥	/	III类	良好		
30	西吉七	/	III类	良好		
31	南乐水文站	/	IV类	轻度污染		
32	老马颊河	绿城路桥	/	V类	中度污染	
33	濮水河	人民路桥	氟化物	劣V类	重度污染	
34		马颊河闸	氟化物	劣V类	重度污染	
35	濮上河	安康苑	断流			
36	贾庄沟	胜利路桥	/	IV类	轻度污染	
37		宁安路桥	高锰酸盐指数、生化需氧量、 化学需氧量、总磷	劣V类	重度污染	
38	濮龙河	东北庄	总磷、氨氮、化学需氧量	劣V类	重度污染	
39		齐杨吉道	/	III类	良好	
40	顺河沟	孟旧寨	氟化物	劣V类	重度污染	
41	幸福渠	马寨联合站东	/	V类	中度污染	
42		卫都河	卫都路桥	/	IV类	轻度污染
43	金堤路桥	/	IV类	轻度污染		
44	第二濮清南	黄龙潭	/	III类	良好	
45		张胡庄	/	IV类	轻度污染	
46	固城沟	自来水公司	氟化物	劣V类	重度污染	
47	徒骇河	阎村	/	III类	良好	
48		毕屯	/	IV类	轻度污染	
49	永顺沟	污水厂	/	V类	中度污染	
50		大清村北桥	/	III类	良好	
51	永福沟	千口街	/	III类	良好	
52	理直沟	库庄	/	II类	优	
53	八里月牙河	蔡紫金	/	III类	良好	

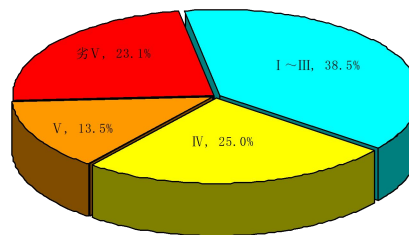


图6 10月份主要河流断面水质类别比例

四、地表水责任目标断面水质达标情况

10 月份，濮阳市 8 个地表水环境质量目标考核断面水质达标率为 87.5%，环比升高 25.0 个百分点，同比持平。I~III 类水质断面 4 个，占 50.0%，无劣 V 类水质断面。详见表 10。

1-10 月份，濮阳市 8 个地表水环境质量目标考核断面水质平均达标率为 81.2%，同比升高 0.2 个百分点。I~III 类水质断面 4 个，占 50.0%，无劣 V 类水质断面。

五、需关注的问题

1、1-10 月份，PM_{2.5} 在“2+26”城市、18 个省辖市、全国 168 个城市排名靠后。

2、10 月份，市控地表水存在多个断面水质超标情况。

3、在责任目标断面中，南乐水文站断面超过当月水质目标。

报：市委、市政府；送：市生态环境局

表 10 2023 年 10 月份濮阳市地表水责任目标断面水质评价情况

序号	考核市县(区)	河流名称	监测断面名称	目标值(mg/L)				监测值(mg/L)			水质类别	超标因子及倍数	是否达标	累计超标月数	1-10 月份达标率(%)
				高锰酸盐指数	氨氮	总磷	其他 18 项因子	高锰酸盐指数	氨氮	总磷					
1	濮阳市	黄河	刘庄	6	1	0.2	III	2.2	0.30	0.04	II类	/	是	0	100
2	濮阳市(濮阳县)	马颊河	西水坡	4	0.5	0.1	II	1.9	0.03	0.035	II类	/	是	2	80.0
3	濮阳市	马颊河	北外环路桥	15	2	0.4	V	4.2	0.07	0.06	III类	/	是	2	80.0
4	濮阳市(南乐县)	马颊河	南乐水文站	6	1	0.2	III	5.1	0.1	0.11	IV类	五日生化需氧量(0.05)	否	7	30.0
5	濮阳市(南乐县)	徒骇河	毕屯	10 (15)	1.5 (2)	0.3 (0.4)	IV (V)	6.2	0.03	0.04	IV类	/	是	1 (0)	90.0 (100)
6	濮阳市(南乐县)	卫河	大名龙王庙	10	1.5	0.3	IV	2.8	0.25	0.08	II类	/	是	0	100
7	濮阳市(范县)	金堤河	子路堤桥	10	1.5	0.3	IV	7.1	0.74	0.089	IV类	/	是	1	90.0
8	濮阳市(台前县)	金堤河	贾垓桥(张秋)	10 (15)	1.5 (2)	0.3 (0.4)	IV (V)	6.0	0.10	0.076	IV类	/	是	2 (0)	80.0 (100)

注：1. 断流、未监测按照不达标计算；2. 刘庄、西水坡、北外环路桥、南乐水文站、毕屯、贾垓桥（张秋）采用国家地表水采测分离数据；3. 括号内目标值为省定目标。